

MIKÄ VIE AMMATTIIN

OPINTOPOLKUJA JA PALVELUOHJAUSTA
AMMATILISESSA KOULUTUKSESSA



Venttiili – toisen asteen ammattiurien kehittämishanke

MIKÄ VIE AMMATTIIN

OPINTOPOLKUJA JA PALVELUOHJAUSTA AMMATILLISESSA KOULUTUKSESSA

Toimintamalleja opintopolkujen ja palveluohjauksen rakentamiseen oppilaitoksessa



Venttiili – toisen asteen ammattiurien kehittämishanke



LUKIJALLE

Olet nyt tärkeän asian äärellä, kun olet lukemassa Venttiili-hankkeessa tuotettua hyvän käytännön opasta ”Mikä vie ammattiin? Opintopolkuja ja palveluohjausta ammatillisessa koulutuksessa”.

Olemme työstäneet ja testanneet kolmella paikkakunnalla uusia toimintatapoja opetuksen järjestämiseen sekä opiskelijahuoltoon, jotta jokainen opiskelija saisi aidon mahdollisuuden suorittaa perustutkintonsa.

Opintopolkumallissa on valinnaisista opinnoista muodostettu moduuleita, joita yhdistelemällä opiskelija rakentaa oman polkunsaa ammattiin. Itse tehty valinta vastuuttaa ja motivoi enemmän kuin toisten määräämät tehtävät. Oma valintani -malli sisältää prosessikuvauksen polkumallin rakentamisesta. Opetussuunnitelmien työstäminen uuteen malliin samanaikaisesti opetuksen ja organisaatiomuutosten kanssa ei ole helppo tehtävä, mutta Venttiilissä se kuitenkin tehtiin. Tehtävien ja vastuiden uudelleen järjestelyt ovat ongelmallisia, kun etsitään oikeita henkilöitä ja yhteistä aikaa kehittämiselle.

Opiskelijahuollon kehittämisessä paneuduttiin palveluohjauksellisen toimintatavan juurruttamiseen oppilaitosympäristöön. Kohderyhmänuoremme ovat enemmän ja vähemmän haasteellisia, mutta pohjimmiltaan he ovat tavallisia nuoria tavallisine tarpeineen. Hyvän ohjenuorana heidän kanssaan työskenneltäessä on se, että me olemme kaikki vähän erilaisia ja meistä jokainen jossain vaiheessa tarvitsee huomiota, tukea, arvostusta, kannustusta. Palveluohjauksesta löytyy kaikki nämä elementit: se on hyvää henkilökohtaista, asiakasta arvostavaa ja asiakkaan etujen mukaista palvelua.

Kiitän Venttiili-työssä olleita opettajia, kuraattoreita, opinto-ohjaajia, johtajia, ryhmänohjaajia, hanketyöntekijöitä ja yhteistyökumppaneita Savonlinnassa, Pieksämäellä ja Mikkelissä.

”Tuhannenkin kilometrin matka
alkaa yhdestä askeleesta”

(Laotse)



| SISÄLLYS:

■ YLEISTÄ

Marianne Hyttinen-Lilja

■ OMA VALINTANI –

Opintopolkumalli Etelä-Savon ammattiopistossa

Veli-Ville Varneslahti

Opintopolkumalli Savonlinnan ammatti- ja aikuisopistossa

■ OSA TARVITSEE ENEMMÄN SAADAKSEEN YHTÄ PALJON –

Yksilöllinen palveluohjaus oppilaitoksissa

Katja Saukkonen & Carina Calenius

■ PALVELUOHJAUSTA PARITYÖSKENTELYNÄ

Kolme tapaa järjestää palveluohjausta oppilaitoksessa

Katja Saukkonen & Carina Calenius

■ TUKEA JA TUUPPAUSTA -

Varhainen tuki ammatillisessa koulutuksessa

Jukka Pesonen & Jari Rautio

■ PALVELUOHJAUSTA KOUKKU-RYHMÄSSÄ

Savonlinnan ammatti- ja aikuisopistossa





Marianne Hyttinen-Lilja

YLEISTÄ



***Marianne Hyttinen-Lilja** on koulutukseltaan sosiaalityöntekijä (YTM), joka on toiminut mm. sosiaalityöntekijänä ja ammatillisen toisen asteen kuraattorina. Hän on ollut mukana useissa opiskelijahuollon, opinto-ohjauksen, erityisopetuksen ja opetuksen kehittämishankkeissa (mm. Työkoulu 2000, Muuntaja/Varikko-hanke). Venttiili-hankkeessa hän työskenteli ensin projektiasiantuntijana ja vuoden 2009 alusta projektipäällikkönä.*

VENTTIILI-HANKKEEN TAVOITTEET JA KOHDERYHMÄ

Venttiili-hanke on ollut eteläsavolainen toisen asteen ammatillisen koulutuksen kehittämiss-hanke. Hankkeen päätavoite on ollut kehittää ammatillista koulutusta tuottamaan työelämän tarpeita vastaavaa osaamista ja tapoja saada opiskelijat mahdollisimman nopeasti koulutuksen kautta työelämään.

Etelä-Savon ammattiopisto, Pieksämäen ammattiopisto ja Savonlinnan ammatti- ja aikuis-opisto ovat muodostaneet kehittämiskumppanuuden, jossa on etsitty uusia toimintatapoja ja työmenetelmiä oppilaitosten opiskelijoiden perustutkinnon suorittamiseen. Hankkeen kohderyhmänä olivat Etelä-Savon ammatillisen toisen asteen opiskelijat. Hankkeen eri osaprojekteilla oli eriytyneitä kohderyhmiä, joiden tarkempi kuvaus löytyy kunkin osaprojektin omasta mallinnuksesta.

Kehittämistyön painopistealueet ovat olleet oppilaitosten valinnaiset opinnot, opinto-ohjaus ja opiskelija-huolto. Opinto-ohjaukseen liittyen valinnaisista aineista rakennettiin moduulimuotoista opintotarjontaa, joka nimettiin opintopoluiksi.

Opintopolut antavat opiskelijalle mahdollisuuden vaikuttaa omien opintojen sisältöihin. Aidot, omat valinnat lisäävät opiskelijoiden motivaatiota tutkinnon loppusuorittamisessa. Opintopolut tuovat myös joustavuutta opintoihin. Opintopolkumalli sopii nopeasti etenevälle taitajalle kuin myös hitaammin opinnoissaan etenevälle erityisopiskelijalle. Opintojen monimuotoistaminen antaa myös mahdollisuuden omien vahvuuksien ja voimavarojen täysimääräiseen hyödyntämiseen.

Opiskelijahuollossa keskityttiin palveluohjauksen kehittämiseen ja mallintamiseen, koska opintojen keskeyttäminen on ollut kaikissa hankkeessa mukana olleissa oppilaitoksissa liian yleistä. Palveluohjauksessa opiskelija saa henkilökohtaista ohjausta ja tukea sekä opintoihin että yleensä omaan hyvinvointiin. Palveluohjauksessa opiskelijaa aktivoidaan tekemään omia valintoja ja päätöksiä. Häntä motivoidaan tehtyihin suunnitelmiin tarjoamalla hyvin intensiivistä tukea palveluohjausprosessin aikana.

Venttiili-hankkeen pilotointitöiden tuloksena syntyivät opintopolku- ja palveluohjauksen mallit toisen asteen ammatillisten oppilaitosten käyttöön.

TOIMINTAYMPÄRISTÖJEN KUVAUKSET

Hanke käynnistyi Etelä-Savon ammattiopistossa (Esedu) 1.4.08 (Mikkeli) ja 1.1.09 Pieksämäen ammattiopistossa. Savonlinnassa hanke aloitti 1.10.08. Etelä-Savon ammattiopisto ja Pieksämäen ammattiopisto fuusioituivat yhdeksi oppilaitokseksi 1.8.2009.

Venttiilin Pieksämäen osaprojekti aloitti itsenäisenä projektina, mutta se siirtyi mm. taloushallinnon osalta Eseduun 1.8.2009. Osaprojektin tavoitteisiin tai toimenpiteisiin fuusiolla ei ollut merkitystä.

Etelä-Savon ammattiopisto ja Savonlinnan ammatti- ja aikuisopisto (Sami) ovat monialaisia toisen asteen ammatillisia oppilaitoksia. Oppilaitoksessa järjestetään sekä opetus- suunnitelmaperusteista että näyttöperusteista opetusta. Esedu järjestää koulutusta kolmella paikkakunnalla Mikkeliissä, Pieksämäellä ja Juvalla. Savonlinnassa opetusta on viidellä paikkakunnalla.

Perustutkintoja on mahdollista suorittaa seuraavilla aloilla: luonnontieteiden ala, luonnonvara- ja ympäristöala, sosiaali-, terveys- ja liikunta-ala, kulttuuriala, matkailu-, ravitsemis- ja talousala, tekniikan ja liikenteen ala ja yhteiskuntatieteiden, liiketalouden ja hallinnon ala.

Opiskelijamäärät opetussuunnitelmaperusteisessa koulutuksessa 2007

| | |
|--|------|
| Etelä-Savon koulutuksen kuntayhtymä | 2113 |
| Itä-Savon koulutuskuntayhtymä | 1501 |
| Keski-Savon oppimiskeskuksen kuntayhtymä | 546 |

Laura Kuismala: Mihin Venttiilihanketta tarvitaan? Esiselvitys 2008.

Opiskelijamäärät opetussuunnitelmaperusteisissa koulutuksessa 20.1.2010

| | |
|-------------------------------------|------|
| Etelä-Savon koulutuksen kuntayhtymä | 2080 |
| Itä-Savon koulutuskuntayhtymä | 1048 |

Opetushallituksen tilasto 4.3.2010

Erityisopetuksen järjestäminen ja erityisopiskelijoiden määrät

Ammatillista erityisopetusta järjestetään Esedussa ja Samissa pääsääntöisesti integroituna opetuksena. Kummassakin oppilaitoksessa on paikkoja valmentavan ja kuntouttavan opetuksen järjestämiseen. Erityisryhmien perustamisesta ops-perusteiseen opetukseen päätetään vuosittain erikseen.

Erityisopiskelijoiden lukumäärä 20.1.2010

| | ESEDU | SAMI |
|---|------------|------------|
| Tutkintoon johtava koulutus | 235 | 206 |
| Muu kuin tutkintoon johtava koulutus | 0 | 0 |
| Vammaisten valmentava ja kuntouttava opetus ja ohjaus | 32 | 104 |
| Maahanmuuttajien valmistava koulutus | 5 | 2 |
| Talousskoulu | 10 | 0 |
| Ammatilliseen peruskoulutukseen ohjaava ja valmistava koulutus | 0 | 7 |
| Näyttötutkintona suoritettavaan ammatilliseen perustutkintoon valmistava koulutus | 1 | 10 |
| Yhteensä | 283 | 329 |

Opetushallituksen tilasto 4.3.2010

Prosentuaalisesti tutkintoon johtavassa koulutuksessa erityisopiskelijoita on Esedussa 11,3 prosenttia ja Samissa 19,7 prosenttia.

OPINTOJEN KESKEYTTÄMINEN

Tilastokeskuksen Koulutus-tilaston mukaan nuorille suunnatun ammatillisen koulutuksen keskeytti kokonaan Etelä-Savossa lukuvuonna 2007/2008 12,6 prosenttia opiskelijoista. Koko maan keskiarvo oli 9,8 prosenttia. Kaikki Venttiili-hankkeeseen osallistuvat oppilaitokset sijoittuvat valtakunnallisessa vertailussa keskiarvon yläpuolelle eli niissä keskeytettiin hieman keskimääräistä enemmän. Ja huolestuttavaa on, että viimeisimmällä Tilastokeskuksen tilastointikaudella ammatillisissa opinnoissa keskeyttäneiden määrä valtakunnallisesti on vähentynyt, mutta Etelä-Savossa noussut.

Tuoreimpien Opetushallitukselta saatavissa olevien lukujen mukaan keskeyttämisaste eli negatiivisten keskeyttäneiden suhde opiskelijamäärään on 2009 Esedussa 4,5 prosenttia (Mikkeli), Pieksämällä 5,8 prosenttia* ja Savonlinnassa 6,7 prosenttia. Luvut sisältävät sekä ammatillisen peruskoulutuksen että oppisopimuskoulutuksena järjestettävän ammatillisen peruskoulutuksen. Lukumääräisesti keskeyttäneitä lukuvuoden 2008–2009 aikana Esedussa oli 301 ja Samissa 138. Näissä luvuissa ei ole mukana oppisopimuskoulutusta, vaan ainoastaan ammatillinen peruskoulutus.

LÄPÄISY

Läpäisyllä tarkoitetaan tietyn aloittamisvuoden ja sen jälkeisen kolmen seuraavan kalenterivuoden aikana valmistuneiden osuutta koulutuksen aloittaneista. Läpäisyaste kertoo koulutuksen järjestäjän opetustoiminnan järjestämisen tuloksellisuudesta. Opetushallituksen läpäisymittari sisältää nuorten ja aikuisten ammatillisessa opetussuunnitelmaperusteisessa peruskoulutuksessa opiskelevat sekä oppisopimuskoulutuksena järjestetyn ammatillisen peruskoulutuksen opiskelijat.

Läpäisyaste vuonna 2005 aloittaneista ja viimeistään vuoden 2008 loppuun mennessä valmistuneista on Esedussa 60 prosenttia, Samissa 56 prosenttia ja Pasossa 53 prosenttia*. Valtakunnallisesti ammatillisen koulutuksen läpäisyaste on n. 62 prosenttia.

* Pieksämäen ammattiopisto tilastoinnissa vielä itsenäinen oppilaitos

|| HANKE PÄÄTTYY, KEHITTÄMISTYÖ JATKUU

Mikkelin ammattikorkeakoulu toteutti hankkeen arvioinnin, jonka yhteydessä sekä oppilaitosten edustajilta että ulkopuolisilta yhteistyökumppaneilta kysyttiin tulevaisuuden kehittämistarpeita oppilaitoksissa. Vastausten perusteella tehty lista on pitkä ja osoittaa, että olemme Venttiili-hankkeessa ottaneet pienen askeleen eteenpäin, ja työtä jää tehtäväksi niin hankkeille kuin oppilaitosten omalle kehittämistyölle.

|| KEHITTÄMISTARPEITA

Oppilaitoksessa

- Varhaisen puuttumisen toimintamallin soveltaminen aukottomammin
 - Opettajien rooli
 - Poissaoloihin ja opintojen viivästymiseen reagoiminen
- Opintojen viivästymisen ja keskeyttämisen syiden selvittäminen
- Selkeä, yksinkertainen ja yhtenäinen toimintatapa opettajille ja palveluohjauksesta sekä opiskelijahuollosta vastaaville
- Perustutkinnon loppuun suorittaminen suunnitellussa aikataulussa
- Uudet opintopolut voivat edellyttää uudenlaista yhteistyötä työelämän kanssa
- Koulutusalat ylittävät valinnat edellyttää oppilaitoksen sisällä uudenlaista yhteistyötä
- Valinnaisten opintojen pitäisi vastata opiskelijoiden toiveita ja työelämän tavoitteita

Oppilaitoksen ulkoisten toimijoiden kanssa

- Ulkopuolisten tahojen kanssa tehtävän yhteistyön tiivistäminen edelleen
- Nuorten parissa toimiville tahoille yhteisiä, alueellisia foorumeita, joissa voidaan luoda yhteistä näkemystä toiminnan suunnasta ja voidaan saada tukea omalle toiminnalle
- Oppilaitosten välinen yhteistyö:
 - Toisen asteen ammatillisten oppilaitosten välisen yhteistyön kehittäminen vapaasti valittavien opintojen toteuttamisessa
 - Oppilaitoksen yhteistyön kehittäminen lukioiden ja ammattikorkeakoulun kanssa
- Uraohjauksen nostaminen uudelle tasolle jo peruskoulussa.

OMA VALINTANI

Opintopolkumallit Etelä-Savon ammattiopistossa
ja Savonlinnan ammatti- ja aikuisopistossa



Veli-Ville Varneslahti on käsi- ja taideteollisuusalan opettajana, rehtorina ja koulutusjohtajana 40 vuoden ajan. Keskiasteen uudistuksesta (1978) alkaen erityisenä kiinnostuksen kohteena hänellä on ollut opetussuunnitelmatyö. Varneslahti on ollut mukana valtakunnallisessa opetussuunnitelmatyössä toimien puuseppä/ artesaani ja artemoni -jaostojen sihteerinä. Omassa oppilaitoksessa hän on ollut opetussuunnitelmatyöryhmissä viimeiset 15 vuotta.

Venttiili-hankkeessa Varneslahti on edistänyt opiskelijälähtöisyyttä valinnaisuuksien toteuttamisessa kehittämällä opintopolkujia. Hän on vastannut opintopolkujen ja valintaprosessin suunnittelusta sekä toteuttamisesta.

*Savonlinnan ammatti- ja aikuisopiston osuuden on työstänyt työryhmä: apulaisrehtori **Arja Koli**, uraohjaaja **Leena Järvisalo** ja koulutuspäällikkö **Kaisu Keski-Laturi***

YLEISTÄ

Kehittämishankkeen tavoitteena on ollut kehittää toisen asteen ammatillista koulusta tuottamaan työelämän tarpeita vastaavaa osaamista. Lisäksi tavoitteena on saada opiskelijat mahdollisimman nopeasti koulutuksen kautta työelämään. Valtakunnallisten, maakunnallisten ja koulutuksen järjestäjien strategioiden mukaisesti koulutusta on kehitetty tulokselliseksi, vaikuttavaksi ja työelämäläheiseksi. Koulutuspalveluja on rakennettu joustaviksi, uusiutuviksi ja opiskelijalähtöisiksi. Olemme myös kehittäneet oppilaitoksen ja työelämän kanssa tehtävää käytännön yhteistyötä.

Hankkeessa on valinnaisuuksilla ja opintopoluilla tavoiteltu osaamista elämää ja sitä varten, että

- | | |
|--|--------------------------------|
| <input type="checkbox"/> tutkinnosta tulee | TYÖLLISTÄVÄ |
| <input type="checkbox"/> opiskelija | MOTIVOITUU, SAA HYVÄÄ OPETUSTA |
| <input type="checkbox"/> oppimisesta tulee | HAASTAVAA, TURVALLISTA |
| <input type="checkbox"/> oppilaitoksesta tulee | HOUKUTTELEVA |

Tavoitteisiin pääsemiseksi oppilaitoksiin on luotu moduulirakenteista opintotarjontaa (opintopolkumalli). Opiskelijalle on tarjottu mahdollisuus tutkinnon valinnaisissa opinnoissa (10–24 ov) suunnitella itselleen opintopolku, joka täydentää, syventää tai laajentaa hänen osaamistaan. Valinnaistarjontaa kehittämällä riittävän laajaksi ja joustavaksi opintopoluksi on vastuutettu ja motivoitu opiskelijoita, jotta he pystyvät hankkimaan haluamansa osaamisen.

VALINNAISUUDET PERUSTUTKINNOISSA

Ammatilliset perustutkinto-opinnot koostuvat yhteensä 120 opintoviikon mittaisista opinnoista. Tästä suurin osa on 90 opintoviikon mittainen alakohtainen perus- ja erikoisosaamisjakso, josta vähintään 20 opintoviikkoa on työssäoppimista. 90 opintoviikon kokonaisuus sisältää ammatillisia valinnaisia 15–60 opintoviikkoa tutkinnosta riippuen.

Lisäksi vapaasti valittavia opintoja on 10 opintoviikkoa. Joka alalle ammattitaitoa tukevia (atto-aineet) opintoja on 20 opintoviikkoa, joista 16 on pakollisia ja loput neljä valinnaisia.

Atto-valittavat opinnot

| | | |
|---|--------------------|--------------------|
| Äidinkieli | 4 ov pakollista | 0–4 ov valinnaista |
| Toinen kotimainen kieli | 1 ov pakollinen | 0–4 ov valinnaista |
| Vieras kieli | 2 ov pakollista | 0–4 ov valinnaista |
| Matematiikka | 3 ov pakollista | 0–4 ov valinnaista |
| Fysiikka ja kemia | 2 ov pakollinen | 0–4 ov valinnaista |
| Yhteiskunta-, yritys- ja työelämä tieto | 1 ov pakollinen | 0–4 ov valinnaista |
| Liikunta ja terveystieto | 2 ov pakollista | 0–4 ov valinnaista |
| Taide ja kulttuuri | 1 ov pakollinen | 0–4 ov valinnaista |
| Ympäristötieto | 0–4 ov valinnaista | |
| Tieto- ja viestintätekniikka | 0–4 ov valinnaista | |
| Etiikka | 0–4 ov valinnaista | |
| Kulttuurien tuntemus | 0–4 ov valinnaista | |
| Psykologia | 0–4 ov valinnaista | |
| Yritystoiminta | 0–4 ov valinnaista | |

Venttiilin opintopolkumallissa opintopolut muodostuvat atto-aineista ja vapaasti valittavista opinnoista.

LÄHTÖTILANNE ETELÄ-SAVON AMMATTIOPISTOSSA

Vaikka usean viime vuoden aikana on Etelä-Savon ammattiopistossa ollut käytössä oppilaitoksen yhteinen vapaasti valittavien ja yhteisten valinnaisten opintojen tarjotin, ei kaikilla opiskelijoilla ole ollut mahdollisuutta itse valita opintojaan, vaan ”koulutusala” on tehnyt valinnan heidän puolestaan (ajoitus, sisältö ja ohjaus). Valinnaiset kurssit ovat pääsääntöisesti olleet lyhyitä 1–2 opintoviikon mittaisia osia.

Käytännön oppilaitostyössä vapaasti valittavien aineiden valintojen haasteiksi ovat nousseet ainakin seuraavat asiat:

Miten saadaan

- pirstaleet kokonaisuuksiksi
- yhteinen tahtotila valinnaisuuksien tarjonnan ja toteutuksen avoimelle kehittämiselle
- aikaan eri tutkintojen opintojen ajoitussynkronointi (myös lukio-opinnot)
- aito, opiskelijälähtöinen valintatilanne
- aikaan valitsijajoukkojen muodostaminen, yhteinen ajoitus (opintojen ajoitusvariaatiot)?

Onko tarjonta

- haluttua
- riittävää
- opiskelijan itsensä valittavissa
- tutkinnon perusteiden mukaista?



TOIMINTAPROSESSI

Ensin kysely opiskelijoille

Ennen opintotarjonnan ja –ohjauksen kehittämisen aloittamista nähtiin tarpeelliseksi selvittää opiskelijoiden näkemyksiä valinnaisista opinnoista ja heitä kiinnostavista teemoista. Kyselyssä selvitettiin mm. sitä, keneltä opiskelijat ovat saaneet ohjausta valintojen tekemiseen, mitkä asiat ovat vaikuttaneet valintoihin ja miten toiveet ovat toteutuneet. Lisäksi vastaajat saivat valita itseään kiinnostavia teemoja valinnaisten aineiden kokonaisuuksiksi, mikä antaa perustietoja opiskelijoita kiinnostavien opintopolkujen kehittämiseen.

Kyselyn kohderyhmäksi valittiin kaikki Esedussa, Samissa ja Pasossa ammatillista perustutkintoa suorittavat toisen ja kolmannen vuoden opiskelijat. Ensimmäisen vuoden opiskelijat jätettiin kyselyn ulkopuolelle, sillä heillä ei ole vielä riittävästi kokemusta valintojen tekemisessä.

Kysely toteutettiin Esedussa, Pasossa ja Samissa. Kyselyn yksityiskohtaiset tulokset ovat luettavissa osoitteessa www.venttiili.eu.

Tulokset

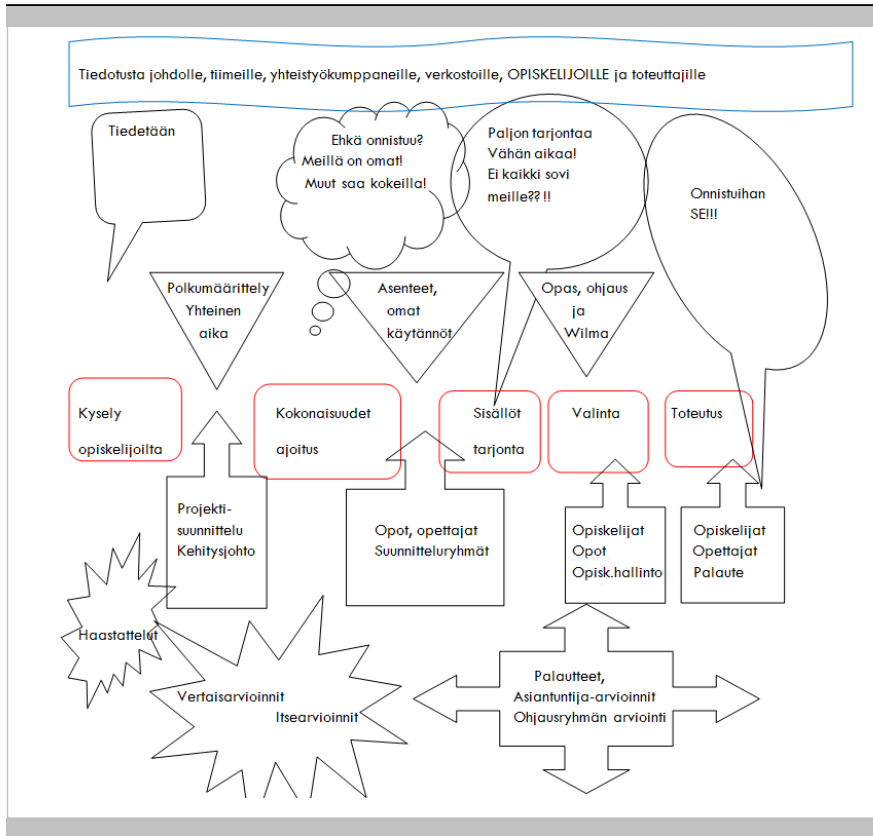
Vastaajat olivat saaneet ammatillisten opintojen valinnaisissa opinnoissa ohjausta määrällisesti hyvin samoilta tahoilta kuin vapaasti valittavissa ja valinnaisissa yhteisissä opinnoissa. Esedussa yli puolet (66 %) vastaajista on saanut ohjausta ryhmänohjaajalta. Tämä tulos vaikutti projektin toteutukseen siten, että opintopolkujen suunnittelutyössä painotettiin ryhmänohjaajille suunnattua tiedotusta ja valintojen ohjausta.

Valintoihin on eniten vaikuttanut oman ammatillisen osaamisen kehittäminen. Kuitenkin jopa 31 prosentilla vastaajista ammatillisen osaamisen kehittämällä ei ole vaikutusta lainkaan tai vain vähän. Muiden opiskelijoiden suosituksilla ei ole niin suurta painoarvoa, eikä myöskään ryhmänohjaajan tai opinto-ohjaajan ohjauksella.

Kyselyn kolmannessa osiossa selvitettiin sitä, millaisista valinnaisten aineiden kokonaisuuksista opiskelijat olivat kiinnostuneet. Opiskelijoilta kysyttiin kolme kiinnostavinta polkuvaihtoehtoa.

Selväksi ykköseksi nousi työssäoppiminen. Toiseksi eniten opiskelijoita kiinnosti moniasaaja-opinnot, joilla tarkoitetaan ammattitaidon laajentamista eri alojen opintojen kautta. Seuraavilla sijoilla tulivat kansainväliset opinnot ja yritysopinnot.

Muistiinpanoja projektiprosessista



Opintopolkujen kehittämistyön ensimmäinen vaihe

Syksyllä 2008 teetetyin kyselyn perusteella valinnaisista opinnoista päädyttiin muodostamaan 4 + 10 ov polkukokonaisuuksia. Opintopolkujen ja niiden suunnittelun raamit sovittiin kehitysjohdajien kanssa. Opintopolkujen mukaisia valinnaisia opintoja suunnittelemaan koottiin ryhmä, jossa oli edustajat joka koulutusosalta. Opintopolkujen mukainen valinnaisten opintojen tarjonta toteutettiin keväällä 2009.

Valittavana olleet opintopolut:

- **KV-polku** vie kansainvälisissä toimintaympäristöissä toimivan taitoihin (esim. kielivallat, kulttuurien tuntemus, vuorovaikutustaidot, ammatilliset harjoitukset kv-ympäristössä)
- **Yrittäjyyspolku** vie yrittäjänä ja ammatinharjoittajana toimimisen arkisiin toimiin, palveluiden tai tuotteiden tarjoamiseen ja tuottamiseen (esim. taloushallinto, asiakaspalvelu ja yrittäminen ammatinharjoittajana, projektit)
- **Tekemällä taitajaksi** vie oman ammattialan monipuolisuutta ja taidokkuutta vaativien työtehtävien suoritustaitoihin (esim. ammatilliset erillistehtävät ja harjoitukset, työhyvinvointi, sisäinen yrittäjyys, laajennettu työssäoppiminen)
- **Moniosaajat** vie omaa ammattialaa täydentäviin opintoihin (autoalan opiskelijalle metallialan osaamista, artesaaniopiskelijalle liiketalouden osaamista)
- **Kahden tutkinnon polku**, perustutkinto + yo-tutkinto (erillishaku, ollut jo käytössä pitkään Esedussa) tai perustutkinto + perustutkinto
- **Lukioiden ja Esedun yhteinen polku**, valinnaisjärjestelmältä voivat valita lukioiden ja Esedun opiskelijat opintoja omiin tutkintoihinsa. Yhteistyössä Mun Juttu -projektin kanssa

Opas opintopolkujen mukaisista valinnaisista opinnoista valmistui viikolla 8. Oppaat toimitettiin koulutusalojen opinto-ohjaajille, ja he hoitivat niiden jakelun opiskelijoille. Ryhmänohjaajille, opintosuhteille ja -ohjaajille järjestettiin erilliset perehdytystilaisuudet.

Oppaan valmistuttua opintosihteeri vei valinnaiset opinnot opiskelijahallinto-ohjelma Wilmaan. Tämän jälkeen opiskelijat pääsivät tekemään valintoja. Koulutusaloilta opinto-ohjaajat opastivat opiskelijoiden valintaprosessissa.

Ensimmäisen valintakierroksen jälkeen poistettiin liian vähän valintoja saaneet opintojaksot. Toinen valintakierros avattiin opiskelijoille uudestaan ja opiskelijat tarkistivat omat valintansa toukokuun alussa.

Yhteenvetoa valinnoista

Kevään valintojen perusteella eri poluille näytti lähtevän opiskelijoita seuraavasti:

| | |
|------------------------------------|------------|
| kansainvälinen polku | 18 |
| yrittäjyyspolku | 14 |
| taitajapolku | 60 |
| moniosajaan polku | 152 |
| lukioiden ja Esedun yhteinen polku | 5 |
| valittuja polkuja yhteensä | 239 |

Ensimmäistä vaiheesta opittua

Kaikilla aloilla opiskelijoilla ei ole ollut mahdollisuutta valita valinnaisia opintojaan. Tässä vaiheessa hanketta oli tärkeää avata keskustelu valinnaisuudesta. Epäillijöitä riitti, mutta uskottiin, että asiallisella tiedottamisella edistymistä saadaan aikaan.

Opiskelijat, jotka tekivät Wilman (nettiyhteyden) kautta valintoja, joutuivat sitten toteamaan, että heillä ei sitten ollutkaan mahdollisuutta suorittaa kaikkia valitsemiaan opintojaan yhteistoiminta-aikana. Ongelmaksi muodostui valittujen kurssien peruuntuminen tai siirtyminen sellaisiin ajankohtiin, jotka eivät sopeineet osalle valintojen suorittajista. Valintojen uudelleen järjestelyt aiheuttivat suuren lisätyön usealle henkilölle.

Suositus: Ennakkosuunnittelu ja ajoitukset on hoidettava hyvin. On monipuolistettava ajoitusarkkitehtuuria. Tarvitaan selkeä tiedottaminen ja opas. Sähköinen valintajärjestelmä toimi teknisesti hyvin.

Opintopolkujen kehittämistyön toinen vaihe

Ratkaisujen etsintää ilmenneisiin ongelmiin

Syksyllä 2009 käytiin läpi Esedun koulutusalojen tiimivastaavien kanssa kunkin alan kannalta huomioitavia seikkoja, jotka koskivat valinnaisuuksien suunnittelua ja opintopolkujen kehittämistä. Tilaisuuksia oli kaikkiaan kahdeksan, ja niihin on osallistunut yht. 44 henkilöä. Tämän lisäksi haastateltiin kymmentä eri alan opiskelijaa.

Saatujen tietojen pohjalta kehitettiin monipuolinen ja joustava ajoitusrakennelma opintopolkujen tarjonnasta ja toteutuksesta. Uudeksi poluksi otettiin oman ammattialan polku. Lisäksi tekemällä taitajaksi -polku jaettiin työssäoppimispoluksi ja taitajapoluksi. Lisäksi päätettiin tehdä atto-aineet omana erillisenä valintana.

Toisen vaiheen opintopolkuvalinta rakennettiin 10 ov kokonaisuudeksi.

| | |
|--|-------|
| kansainvälinen polku | 10 ov |
| yrittäjyyspolku | 10 ov |
| moniosaajan polku | 10 ov |
| työssäoppimispolku | 10 ov |
| taitajapolku | 10 ov |
| oman ammattialan polku | 10 ov |
| kahden tutkinnon polku (erillishaussa) | 10 ov |

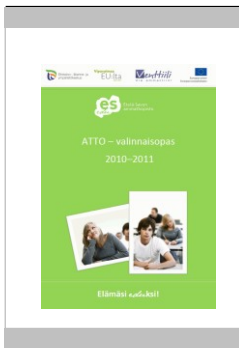
Edellisessä vaiheessa käytetty valintaopas uudistettiin kokonaan. (Valintaoppaat ovat luettavissa www.venttiili.eu)

Yhteisesti päättäen ja hyväksyen eteenpäin

Laaja suunnitteluryhmä, jossa olivat mukana rehtori, palvelujohtajat, koulutuspäälliköt sekä eri alojen, atto-aineiden ja opojen edustajat, laativat linjaukset ja ajoitukset suunnittelua sekä toteutusta varten.

1. Siirrytään 6-jaksojärjestelmään.
2. Opettajien suunnitteluresurssiksi varataan yht. 600 tuntia.
3. Jokaisella polulla on vastuhenkilö.

Valintakierrokset



Yhteisesti sovitulla ehdoilla ja suunnitteluryhmillä laadittiin valintatoppaat (Atto- ja Opintopolut 10ov) sekä erilliset valintatarjottimet.

Opiskelijat valitsivat atto-aineet ja vapaasti valittavat opinnot Wilman kautta. Koulutusaloilla opinto-ohjaajat opastivat opiskelijoiden valintaprosessia. Ensimmäisen valintakierroksen jälkeen tarjonnasta poistettiin opinnot, joihin oli hyvin vähän tai ei ollenkaan ilmoittautuneita.

Wilman kautta valitut opinnot siirtyivät opiskelijoiden henkilökohtaiseen lukujärjestykseen. Mikäli opintojaksojen tarjontaan tuli muutoksia tai opiskelija halusi muuttaa valintojaan, tiedottaminen ja muutosten kirjaaminen tehtiin opinto-ohjaajien kautta.

Toisesta vaiheesta opittua

Ennakkosuunnittelu ja ajoitukset on hoidettava hyvin. On monipuolistettava ajoitusarkkitehtuuria eli lisättävä ajoitusta ja osallistumisen optimointia.

Tarvitaan entistä selkeämpää tiedottamista.

Oppilaitosjohdon on oltava mukana koulustarjonnan kehittämisessä niin ajoitusarkkitehtuurin kuin toimintatapojen uudistamisessa.

Arviointiryhmän keskusteluissa esille tulleita **kehittämisehdotuksia**:

- Opiskelijälähtöisyyteen on kiinnitettävä enemmän huomiota.
- Mahdollisuus opiskelijan omiin valintoihin ja niiden suorittamiseen on pyrittävä aikaansaamaan jatkossa kattavasti kaikille Esedun opiskelijoille.
- Opiskelijakyselyjen (esim. OLO-kysely) kautta saatua tietoa on hyödynnettävä valinastarjonnassa ja toiminnan suunnittelussa.
- Opintopolkujen opas, tiedottaminen ja ohjaus edellyttävät selkeytystä ja riittävän ajan varaamista opiskelijan perehtymiselle valintoihin.

YHTEENVETOA OPINTOPOLKUKOKEILUSTA

Opiskelijapalautteissa on tullut esille, että opiskelijat haluavat mielekkäitä valintoja opin-toihinsa. He myös kokevat valinnat opintoja motivoivaksi asiaksi.

Vanhoja, eri koulutusaloilla olevia käytäntöjä on vaikea muuttaa. Toiminta on ollut opettaja-johtoista. Opettajat eivät välttämättä osaa arvioida tulevaisuudessa tarvittavia taitoja oikein. Opettajat suosittelivat opiskelijoille valintoja, joiden perustelut ovat osin kapea-alaisia ja vanhentuneita. Opettajien ja opiskelijoiden käsitykset taitojen tarpeellisuudesta voivat olla ristiriitaisia.

Pilotoinnin aikana on ollut selkeästi havaittavissa, että koska yhteistoiminnasta ja -työstä saatava hyöty näkyy hitaasti, muutosten tekeminen on työlästä. Hyötyjen on konkretisoidut-

tava työntekijöiden omassa arkityössä, jotta he innostuvat kokeilemaan uusia toimintatapoja. Kun muutosprosessi on saatu liikkeelle, se ruokkii, edistää ja nopeuttaa itse itseään.

Oma valintani -toimintamalli

| | | |
|------------------------|--|--|
| ENNAKOINTI | TIEDOTUS Markkinointi opiskelijahaussa Tiedotus oppilaitoksissa ja yhteistyötahoilla | RIITTÄVÄN AIKAISESSA VAIHEESSA <ul style="list-style-type: none"> • peruskoulun 8-9 lk • selkeät ja kuvaavat nimet opintopoluille TOIMINNAN RAKENTEET JA TOTEUTUKSET <ul style="list-style-type: none"> • tietämys koko henkilöstöllä • tiedotus huoltajille, työpaikoille, muille yhteistyötahoille |
| | TARJONNAN ARVIOINTI Opiskelijan toiveet Työelämän osaamistarpeet | ENNAKOINTITIEDON HANKINTA <ul style="list-style-type: none"> • opiskelijakyselyjen ja palaatteiden käyttö • työelämän osaamistarvekartoitukset ja toiveet |
| SUUNNITTELU ja VALINTA | POLKUTARJONTA SUUNNITELMA | YHTEISESTI SOVITUT TAVOITTEET, POLUT, AJOITUKSET, VASTUUT <ul style="list-style-type: none"> • miksi? mitä? miten? milloin? kuka? ketkä? VASTUUHENKILÖIDEN NIMEÄMINEN <ul style="list-style-type: none"> • polkutarjonnan tuottaminen |
| | TARJONNAN ESILLETUONTI | OPINTOPOLKUJEN ESITTELY JA TIEDOTUS <ul style="list-style-type: none"> • filaisuudet, oppaat, www-sivut |
| | OHJAUS VALINTOIHIN | OPINTO-OPPAAT, OHJAUS, WILMAN KÄYTTÖ <ul style="list-style-type: none"> • opinto-ohjaajien ja ryhmäohjaajien koulutus • valintainfot opiskelijoille |
| | VALINTOJEN SIIRTYMINEN TYÖJÄRJESTYKSIIN | TOTEUTUSSUUNNITELMAT <ul style="list-style-type: none"> • valintojen suorittaminen ja vahvistaminen, Wilma • työjärjestykset ja tiedotus |
| TOTEUTUSVAIHE | OPINNOT OPINTOPOLULLA | POLKUOPINNOT OSAAMISEKSI <ul style="list-style-type: none"> • toteutus sisällön, ajoituksen ja suunnitelman mukaan • osallistuminen opiskeluun • palautteen antaminen polkuopintojen järjestelyistä |
| | PROSESSIN JA TOTEUTUKSEN ARVIOINTI | ARVIOINTITIEDON KERUU JA KÄSITTELY <ul style="list-style-type: none"> • suunnittelussa, toteutuksessa ja osallistujina olleiden palaatteiden käsittely ja kehittämistoimenpiteistä sopiminen |

URAPOLKUJEN SUUNNITTELU SAVONLINNAN AMMATTI- JA AIKUISOPISTOSSA

Lähtötilanne Samissa

Koulutuksessa pyritään tavoitteellisesti opintokokonaisuuksien hallintaan. Opinnot toteutetaan 6-jaksojärjestelmässä. Jaksojärjestelmä mahdollistaa opiskelijalle koulutusalan ja oppilaitoksen vaihdon jaksottain (mm. useamman tutkinnon suorittajat). Näin opiskelijalle järjestyy mahdollisuus laajentaa ja monipuolistaa opintojaan valinnaisuuksien avulla sekä kaikille yhteisissä opinnoissa että ammatillisissa opinnoissa yli tutkinto- ja oppilaitosrajojen.

Savonlinnan ammatti- ja aikuisopistossa on mahdollisuus valita opintoja urapolkujen mukaan. Ne toteuttavat uraohjausta ja mahdollistavat opiskelijan etenemisen henkilökohtaisella tavalla työelämään ja jatko-opintoihin. Tuettavat urapolkuvaihtoehdot ovat seuraavat:

- **Peruspolku:** Opiskelija suorittaa ammatillisen perustutkinnon opetussuunnitelman perusteiden mukaisesti. Siinä ei ole mukana alueellisia tai kansainvälisiä painotuksia. Henkilökohtaistaminen toteutuu ammatillisten, ammattitaitoa täydentävien ja vapaasti valittavien tutkinnon osien valinnaisuuden avulla.
- **Ammatti + lukiopolku** tarkoittaa, että opiskelija voi valita ammatillisen perustutkinnon sisäen lukio-opintoja, jotka antavat hänelle valmiuksia edetä ammattikorkeakouluun ja yliopistoon. Mahdollisuuksien mukaan tarjotaan väyläopintoja, joiden tavoitteena on vahvistaa jatko-opintoihin siirtymistä.
- **Taitajapolku:** Opiskelija valitsee Taitaja ja World Skills -valmennuksen, jossa hän voi syventää ammatillista osaamistaan sekä halutessaan osallistua alan erilaisiin ammattitaitokilpailuihin. SAM:ssa on taitajavalmennusohjelma. Tätä polkua tukevat opiskelijan erilaiset harrastukset, joissa järjestetään kilpailutoimintaa: partio, palo- ja pelastustoiminta, kilpatanssi, ratsastuskilpailut jne.
- **Työkoulu-polku:** Tämä polku sopii erityisesti niille kädentaitajille, jotka oppivat parhaiten työelämässä. Ammatillisten opintojen ja vapaasti valittavien opintojen opiskelu toteutuu suurelta osin työpaikalla. Työssäoppimista kertyy koko tutkinnossa vähintään 40 ov.

- **Moniosaajapolku:** Opiskelija valitsee tutkinnon osia eri ammatillisista perustutkinnoista omaan ammatilliseen perustutkintoonsa tai hän suorittaa useamman ammatillisen perustutkinnon joko samanaikaisesti tai peräkkäin. Hänen ammatillinen perustutkintonsa voi olla laajempi kuin 120 ov.
- **Yrittäjäpolku:** Opiskelija voi valita opinto-ohjelmaansa 20 – 30 ov itsenäiseen yrittäjyyteen ohjaavia opintoja. Opintoihin liittyy liiketoimintasuunnitelman laatiminen. Oppimisympäristönä voi olla harjoitusyritys tai oppilaitoksessa toimiva osuuskunta. Oppilaitos tukee yritystoiminnan aloittamista tai jatkamista opiskelun aikana.
- **Kansainvälinen polku:** Opinnot antavat valmiuksia toimia kansainvälisissä toimintaympäristöissä kotimaassa tai ulkomailla sekä hakeutua vieraskieliseen ammattikorkeakoulutukseen. Opintoihin liittyy kieli- ja kulttuuriopintoja sekä ulkomailla suoritettuja työssäoppimisen jaksoja. Hän voi suorittaa niiden aikana ammattiosaamisen näyttöjä. Opiskelija hyödyntää oppilaitoksen kansainvälisen toiminnan verkostoa ja osallistuu ulkomaalaisten opiskelijoiden tutorointiin.
- **Kilpaurheilupolku:** Opiskelija, joka on suuntautunut kilpaurheiluun, voi valita ammatilliseen tutkintoonsa urheiluopintoja jopa 24 ov. Nämä urheiluopinnot toteutetaan yhteistyössä Urheilukaatemian kanssa.

Perustutkintojen oppilaitoskohtaisiin opetussuunnitelmiin on sisällytetty mahdollisuus valita osa/osia toisesta perustutkinnosta, ammattitutkinnosta tai erikoisammattitutkinnoista. Nämä urapolut ovat kehitysvaiheessa, koska tutkinnon perusteiden uudistus on vasta saatu päätökseen. Ammatilliset neuvottelukunnat ottavat kantaa polkujen rakentamiseen työnantajien näkökulmasta.

Toteutus

SAMI-tasoisena opiskelijoiden on ollut mahdollista valita opintopolut ensi kertaa 2008 ja ne ovat päivitetty 2010. Merkittävin muutos on ollut 6-jaksojärjestelmään siirtyminen 2008, joka mahdollisti vaihtojaksot ja siirtymiset toiseen oppilaitokseen tai toiselle koulutuslalle. Nyt tilanne on jo vakiintunut ja urapolkulaisia on satoja, joskin suurin osa SAMIn opiskeliöistä valitsee peruspolun. Syksyllä 2009 aloittaneet opiskelijat ovat valinneet: ammatti + lukio-

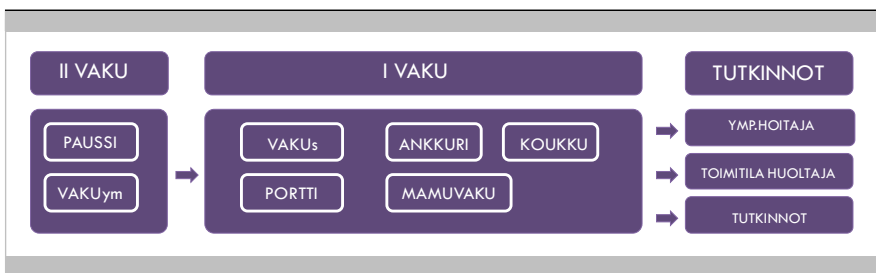
polun 30, työkoulupolun 47, yrittäjäpolun 17, taitajapolun 5, moniosaajapolun 11, kansainvälisen polun 24, kilpaurheilupolun 15.

Opiskelija valitsee oman opintopolkunsa henkilökohtainen opiskelusuunnitelman (HOPS) laatimisen yhteydessä heti opintojen alussa. Opiskelijan ja ryhmänohjaajan lisäksi mukana laadinnassa on myös opinto-ohjaaja ja/tai kuraattori tai palveluohjaaja. Tätä ennen valinnaismahdollisuuksista ovat opinto-ohjaajat tiedottaneet kunkin ryhmän ”opo-infossa”. Opintopolkuun on mahdollista tehdä muutoksia myöhemmin, esim. taitajapolulle yleensä hakeudutaan, kun opintoja on jo jonkin verran takanapäin.

Opetusministeriö on myöntänyt Savonlinnan ammatti- ja aikuisopistolle erillisluvan järjestää valmentavaa ja kuntouttavaa koulutusta 88 oppilaspaikalla. Koulutus perustuu valtakunnalliseen opetussuunnitelmaan ja sen pohjalta laadittuihin koulukohtaisiin opetussuunnitelmiin.

Valmentavan ja kuntouttavan koulutuksen yksityiskohtaiset tavoitteet määräytyvät joustavasti opiskelijan yksilöllisten voimavarojen ja hänen elämäntilanteensa mukaisesti. Valmentava ja kuntouttava opetus ja ohjaus jakautuvat ammatilliseen peruskoulutukseen valmentavaan ja kuntouttavaan opetukseen ja ohjaukseen (valmentava I) ja työhön ja itsenäiseen elämään valmentavaan ja kuntouttavaan opetukseen ja ohjaukseen (valmentava II).

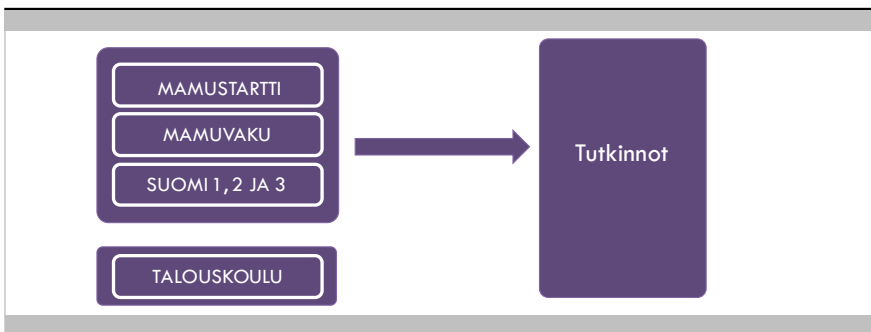
SAMIn valmentava ja kuntouttava polku



Maahanmuuttajille tarjotaan omina ryhminään valmentavaa ja kuntouttavaa opetusta ja ohjausta sekä ammatilliseen peruskoulutukseen valmistavaa koulutusta (MAMU -Startti). Val-

mistavan koulutuksen tavoitteena on antaa opiskelijalle kielelliset ja muut tarvittavat valmiudet ammatillisiin opintoihin siirtymistä varten. Koulutuksen laajuus on vähintään 20 ja enintään 40 opintoviikkoa.

SAMIn mamu-polku



Sekä valmentavan ja kuntouttavan että mahanmuuttajien ammatilliseen peruskoulutukseen valmistavan koulutuksen osalta on rakennettu opintopolut, jotka johtavat kohti ammatillista perustutkintoa ja työllistymistä. Vakun ja Mamun urapolut on luotu uudestaan 2009 aikana.

Tulevaisuuden haasteet

Edelleen kehitettävää on opintopoluista tiedottamisessa ja ohjauksessa. Oudolta kuulostaa, kun opiskelija vastaa HOPS:a koskevaan kysymykseen, ettei tiedä, mikä se on, vaikka kaikille opiskelijoille laaditaan HOPS. Myös käytännön järjestelyillä tulee varmistaa, että opiskelijalle valinnat ovat todellisia, ei esim. pakollisia opintoja samanaikaisesti.

SAMlssa otettiin opiskelijahallinto-ohjelma Primuksen ja Kurren [www-liittymä Wilma](http://www.liittyma.wilma.net) käyttöön elokuussa 2010. Sen kautta tiedottaminen tehostuu opiskelijoille sekä heidän huoltajil-

leen ja opiskelijan on mahdollista seurata oman opiskelusuunnitelmansa toteutumista ja tehdä valintoja sen kautta.

Vasta tulevaisuus näyttää, miten paljon opiskelijat valitsevat uusien tutkinnon perusteiden sisältämän mahdollisuuden valita osia muista tutkinnoista, ja onko sillä vaikutusta mm. opiskelijan työllistymiseen.

Katja Saukkonen & Carina Calenius

OSA TARVITSEE ENEMMÄN SAADAKSEEN YHTÄ PALJON

Yksilöllinen palveluohjaus oppilaitoksissa



Katja Saukkonen on koulutukseltaan yhteiskuntatieteiden maisteri ja hänellä on sosiaalityöntekijän pätevyys. Hän on toiminut sosiaalityöntekijänä 10 vuoden ajan alueellisessa sosiaalityössä sekä kuntouttavassa sosiaalityössä työvoiman palvelukeskuksessa ja sosiaalitoimessa erityisesti nuorten parissa. Parin viimeisen vuoden ajan hän on toiminut sosiaalityön kehittämistehtävissä hankkeissa Etelä-Savon sosiaalityön kehittämissyksikössä ja Etelä-Savon ammattiopiston Venttiili-hankkeessa.

Carina Calenius on koulutukseltaan sosionomi amk ja hän on opiskellut sosiaalityötä Kuopion yliopiston avoimessa yliopistossa. Calenius on työskennellyt aiemmin ohjaajana lastensuojelulaitoksessa, kuntouttavassa työtoiminnassa ja sosiaalityöntekijänä lapsiperheiden palveluissa erityisesti sijoitettujen ja jälkihuollossa olevien nuorten parissa.

OHJAUS JA PALVELUOHJAUS

Ohjaus on ajan, huomion ja kunnioituksen antamista ohjattavalle hänen asiassaan. Lähtökohdiana on vuorovaikutus, missä ohjattava tulee kuulluksi, hyväksytyksi, ymmärretyksi sekä pääsee eteenpäin. Ohjauksessa ei pyritä hoitamaan tai ottamaan edes kohteeksi vikaa, vammaa tai sairautta, vaan ohjauksessa on ennen kaikkea kyse yhteistyöstä, oppimisesta ja vuorovaikutuksesta. (Hyttinen 2005, 5)

Ohjauksen tarpeellisuudesta ollaan vakuuttuneita, mutta epävarmuutta luo se, millaisilla lähestymistavoilla onnistutaan tukemaan ihmisten elämänprojekteja, voimaantumista ja selviytymisen edellytyksiä. Millaista on ohjaustyö, jonka tehtävänä ei ole korjata ongelmia vaan osoittaa mahdollisuuksia? Voisiko ratkaisuna olla palveluohjaaja, joka nostaisi esiin mahdollisuuksia ja kannustaisi asiakasta saavuttamaan haluamansa? (Hyttinen 2003, 83)

Palveluohjauksessa keskeisenä periaatteena on lähteä ratkomaan tilanteita ruohonjuuritasolta eli yksittäisen ihmisen elämäntilanteesta ja hänen tarvitsemistaan palveluista. Palveluiden käyttäjälle nimetään oma henkilökohtainen vastuhenkilö, jonka tehtävänä on tukea käyttäjää ja hänen läheisiään oikeiden palveluiden valinnassa. Palveluohjaus sisältää keskeisesti palvelujen käyttäjän tilanteen seuraamisen ja palvelukokonaisuuden muuttamisen tarvittaessa. (Ala-Nikkola 2009)

Palveluohjauksen juuret ovat *case management* -toiminnassa. Se on sekä tapa harjoittaa palveluhallintoa että sosiaalityön työmenetelmä. *Käsitteestä case management on suomen kielessä käytetty termiä asiakaskeskeinen yksilötyö tai yksilökohtainen palveluohjaus. Palveluohjauksella tarkoitetaan prosessia tai tapahtumaketjua, jossa asiakasta ohjataan käyttämään tarvitsemiaan julkisia tai yksityisiä palveluja ja palvelut koordinoidaan tavoitteelliseksi kokonaisuudeksi.* Prosessissa asiakas on aktiivinen osallistuja, joka ohjaa itse suuntaansa. (Hyttinen 2003, 85–86)

| PALVELUOHJAUKSEN LÄHTÖKOHDAT JA TEHTÄVÄT

Palveluohjausta voidaan toteuttaa erilaisten mallien ja käytänteiden pohjalta. Erilaisia malleja ovat mm.

- hallinnollinen malli**, jossa keskitytään budjetin suunnitteluun ja johtamiseen
- malli**, jossa keskitytään palvelutarpeiden arvioinnin ja budjetin suunnitteluun
- asianajo-malli**, jossa keskitytään asiakkaan kanssa palvelujen suunnitteluun ja järjestämiseen
- klินิกka-malli**, joka sisältää ainoastaan terapeutista auttamista
- empowerment-malli**, jossa keskitytään työskentelemään asiakkaan/ asiakasryhmien kanssa ja tavoitteena on myös palvelujärjestelmän kehittäminen.

(Ala-Nikkola 2009)

Palveluohjausmallit voidaan jakaa myös palveluohjaustyön toteuttamistavan mukaan

- palveluohjaus erillisenä työnä
- palveluohjaus sisältyy entiseen työhön
- moniammatillisesti toteutettu palveluohjaus, jolloin toiminnan taustalla on tiimityöskentely.

(Ala-Nikkola 2009)

Palveluohjauksen tehtävät ovat moniulotteisia ja niistä kaikista rakentuu kokonaisvaltainen palveluohjaus. **Asiakasvalikointi** määrittelee pitkälti palveluohjauksen sisällön. Eniten aikaa vievä palveluohjauksen tehtävä tulisi olla **palvelutarpeiden arviointi**, jolla varmistetaan asiakkaan aito kuuleminen ja yksilökohtainen työskentely. Palveluohjaukseen sisältyy oleellisesti myös **palvelujen suunnittelu** ja **niiden organisointi** tavoitteelliseksi kokonaisuudeksi. Palveluohjauksen toteutumisen **seuranta** ja **moniammatillinen yhteistyö** ovat keskeisessä asemassa palveluohjausta toteutettaessa. Palveluohjaukseen kuuluu myös **neuvonta** ja **asianajo** tilanteen vaatimusten mukaan. **Palvelujen päättäminen** on viimeisin palveluohjauksen tehtävistä. (Ala-Nikkola 2009)

PERIAATTEET OPISKELIJOIDEN YKSILÖLLISESSÄ TUKEMISESSA

Palveluohjaus on hyvin laaja käsite, ja omassa työssä onkin keskeistä määritellä ne periaatteet, joihin oman organisaation palveluohjauksellinen työskentely perustuu. Seuraavassa on tarkasteltu niitä keskeisiä palveluohjauksellisia elementtejä, joilla opiskelijaa voidaan tukea yksilöllisesti oppilaitosympäristössä:

Palveluohjauksen yksilökohtaisuus

Palveluohjauksessa jokaiselle asiakkaalle nimetään yksittäinen työntekijä tai työpari, joka kantaa vastuun asiakastyön prosessista yhdessä asiakkaan kanssa. Tavoitteena on vahvistaa asiakkaan omia voimavaroja ja tukea hänen omaa toimintakykyään. Yksilökohtaisen palveluohjauksen on nähty soveltuvan erityisen hyvin sellaisille henkilöille, joilla on intensiivisen tuen ja monenlaisten palveluiden tarve. (Raunio 2009, 177.)

Kyösti Raunio kirjassa ”Olennainen sosiaalityössä” on hyvin kirjoitettu Heli Valokiven näkemys, mistä hyvä asiakassuhde yksilökohtaisessa palveluohjauksessa rakentuu:

”Palveluohjaustyöskentelyssä asiakas kokee, että häneen luotetaan ja hän luottaa omaan työntekijäänsä. Kohtaaminen on yksilöllistä. Hyvään asiakas-työntekijä-suhteeseen liittyy kuuleminen, rohkaisu ja tuen antaminen, jopa innostuneisuus. Lisäksi asiakkaalle annetaan tietoa eri vaihtoehtoista. Asiakas ei koe, että häntä pakotettaisiin mihinkään, vaan hänelle selvitetään eri vaihtoehtoja, joista hän voi itse valita ja tehdä päätöksiä. Hyvä asiakas-työntekijä-suhde rakentuu yhteisissä keskusteluissa, joissa myös työntekijä sanoo mielipiteensä ääneen.” (Raunio 2009, 177.)

Palveluohjauksessa asiakasta pyritään aktivoimaan, mutta myös jossain määrin keventämään hänen taakkaansa esimerkiksi jakamalla tehtäviä asiakkaan ja työntekijän kesken silloin, kun tuntuu, ettei asiakas kykene hoitamaan kaikkia asioitaan itse. Asiakkaan puolesta tekemistä pyritään kuitenkin välttämään, ja avainasia onkin yhdessä tekeminen. (Bottom up -projektin raportti 2007, 36)

Palveluohjaustyöskentelyssä oppilaitoksessa painottuvat opiskelijälähtöisyys ja opiskelijan oman edun korostaminen. Olennaista tässä työmenetelmässä on myös kokonaisvaltaisuus, luottamus, neuvonta ja yksilölliset tarpeet huomioiva prosessinomainen työskentely. Palveluohjauksessa käytetään ratkaisu- ja voimavarakeskeistä työotetta, jota ilmentävät

positiivisten voimavarojen etsiminen ja niiden hyödyntäminen sekä asiakkaan voimaannuttaminen.

Palveluohjauksen henkilökohtaisuus

Palveluohjauksen lähtökohdana oppilaitoksessa on rinnalla kulkeminen. Työskentely käynnistyy aina luottamuksen rakentamisella. Työskentelyn on oltava avointa ja opiskelijaa kunnioittavaa. Venttiili-hankkeen opinto-ohjaaja–kuraattori-työparityöskentelyssä mukana olleilta opiskelijoilta kerätyssä arvioinnissa palveluohjauksellisen työparityöskentelyn henkilökohtaisuuteen sisältyi paneutuminen sekä opiskelu- että henkilökohtaisiin asioihin. Henkilökohtaisuutta lisäsi kuulumisten, jaksamisen ja opintojen edistymisen kysyminen. Tapaamisten epävirallisuus, kahdenkeskinen keskustelu ja arjen asioiden kysyminen lisäsivät opiskelijan tunnetta palvelun henkilökohtaisuudesta. Henkilökohtainen tukeminen lisäsi opiskelijan omaa motivaatiota opiskella ja vaikuttaa oman tilanteensa muuttamiseen. (Jokinen 2009a.)

Palveluohjauksen suunnitelmallisuus

Suunnitelmallinen palveluohjaus on vaiheittain etenevä prosessi. Raunio (2009, 176 – 177) on eritellyt palveluohjauksen vaiheet seuraavasti:

1. Asiakkaiden valikointi
2. Palvelutarpeiden arviointi
3. Palvelujen ja tuen järjestäminen
4. Tavoitteiden toteutumisen seuranta
5. Tarvittaessa palvelukokonaisuuden korjaaminen

Palveluohjauksellisessa työskentelyssä keskeiseen rooliin nousee myös palvelukokonaisuuden päättäminen. Opiskelua on vain rajoitettu aika ja työskentelyn tulee perustua suunnitelmalli-

seen kokonaisuuteen ja tarkoin määriteltyjen tavoitteiden toteuttamiseen. Tavoitteiden tulee olla konkreettisia ja riittävän pieniin osiin pilkottuja (Ala-Nikkola 2009). Opinto-ohjaaja – kuraattori työparityökokeilussa olleet opiskelijat arvioivat, että tavoitteiden asettelu mahdollisti valmistumisen ajallaan, toiminta jäämäköityi ja selkiytyi. Tavoitteiden asettelu tuki palveluohjauksen suunnitelmallisuutta. (Jokinen 2009a.)

VERKOSTOYHTEISTYÖ

Palveluohjauksen asiakastyöskentely sisältää lähes aina moniammatillista ja poikkialhallinnollista verkostotyötä. Palvelutarpeiden arvioinnissa on erityisen tärkeää moniammatillisuuden hyödyntäminen. Työskentelyssä korostuu usein julkisen vallan kautta työskentely, vaikka moniammatillisia toimijoita löytyy asiakkaan epävirallisista verkostoista, järjestöistä ja yritysistäkin. Organisaatiosta käsin usein määritellään tilanteen käsittelyn näkökulma, vaikka harvoin asiakastyössä saavutetaan tilannetta, jossa asiakkaan kaikki yhteydet eri organisaatioihin saadaan koottua yhdeksi kokonaisuudeksi. Palveluohjauksessa täytyy tunnistaa organisaatioiden rajat ja kyetä työskentelemään rajojen yli ja niitä rikkoen. Palveluohjaaja on se henkilö, joka kantaa vastuuta, ottaa selvää ja pyrkii toimimaan uusiin suuntiin yhdessä asiakkaan kanssa. Palveluohjauksen seurantatietoa on myös syytä hankkia kumppaneilta, eikä perustaa arviointia yksittäisiin näkemyksiin. Asiakkaan oma kuuleminen on tärkeää. Palveluohjauksella ohjataan ennen kaikkea asiakasprosessia. (Ala-Nikkola 2009)

PALVELUOHJAUS OPPILAITOSYMPÄRISTÖSSÄ

Oppilaitosympäristöön kehitelty palveluohjausmalli painottuu empowerment-malliin, jossa keskiössä ovat opiskelijat. Palvelujärjestelmää on kehitetty niin, että sillä voidaan tukea opiskelijoiden opintojen etenemistä.

Oppilaitosympäristössä opiskelijan opintojen etenemisen tukena on kattava moniammatillinen tukiverkosto. Oppilaitoksessa työskentelee opettajia, ryhmäohjaajia, tutkintovastaavia, opinto-ohjaajia, kouluterveydenhoitajia ja kuraattoreita opiskelijoiden tukena. Mihin sitten

tarvitaan palveluohjausta oppilaitoksessa? Monisäikeinen palveluverkosto toimii usein järjestelmälähtöisesti. Ympäristöön juurtuu helposti ajatus, että näin meillä aina toimitaan. **Palveluohjaus on ratkaisu niihin tilanteisiin, joihin perinteiset tukitoimet eivät ole riittäviä. Tarvitaan kokonaisuuden kanssa työskentelyä ja perinteisten toimintamallien muuttamista.**

Palveluohjauksessa lähdetään yksilöllistä tukea tarvitsevan opiskelijan erityisistä tarpeista ja lähtökohdista. Työskentelyssä keskeisenä on vastuuhenkilön määrittely, joka voi vaihdella eri tilanteissa. Haasteita palveluohjauksen toteutukselle tuo opintojen jatkuva eteneminen. Opiskelija joutuu tekemään ratkaisuja ja valintoja lyhyelläkin pohdinta-ajalla. Opintojen viivästyessä on arvioitava opiskelijan opiskelukuntoisuutta ja vaihtoehtoja yksilöllisen tuen ja mahdollisen sairausloman sekä opintojen keskeyttämisen välillä. Opiskelijamäärät ovat suuret, ja intensiivistä palveluohjausta voidaan tarjota vain osalle opiskelijoista. Oppilaitosympäristössä joudutaankin miettimään, ketkä yksilöllistä tukea tarvitsevista opiskelijoista hyötyisivät eniten palveluohjauksesta.

Venttiili-hankkeessa on mallinnettu palveluohjauksen vaiheet oppilaitoksessa, kun kyseessä on opiskelijoiden tehostettu tukeminen.

PALVELUOHJAUKSEN HAASTEET

Palveluohjauksen toteuttamisessa on pohdittava tarkoin, millä kriteereillä asiakkaat valitaan palveluohjaukseen ja millainen palveluohjaaja kullekin sopii. Palveluohjaajat jäävät helposti työssään yksin, joten työskentelyn toteutuksessa on järjestettävä riittävä tiimin tuki. Palveluohjaustyöskentely on haavoittuva, jos työntekijät vaihtuvat, koska työskentely perustuu pysyvään asiakas-työntekijäsuhteeseen. Yhtenä haasteena on myös palveluohjauksustannusten arviointi. Palveluohjaus ei välttämättä vähennä kokonaiskustannuksia, koska usein esimerkiksi hoidon tarve kasvaa työskentelyn alkuvaiheessa. (Ala-Nikkola 2009)

Oppilaitosympäristössä suurimpana haasteena on opiskelijavalikointi ja työntekijöiden vaihtuvuuden minimointi. Isossa organisaatiossa helposti takerrutaan organisaatorajoihin ja estetään yksilökohtaisen työskentelyn toteutuminen. Palveluohjauksen toteuttaminen oppilaitoksessa vaatii kaikilta suurta tahtotilaa, mutta haasteet ovat voitettavissa yhteisillä tavoitteilla. Työn toteuttamiseen tarvitaan johdon tukea ja henkilökunnan sitoutumista asiaan.

Palveluohjauksen toteuttaminen edellyttää oppilaitokselta myös riittävää resursointia henkilökuntaan.

Lähteet:

Ala-Nikkola Merja 2009. Palveluohjaus täydennyskoulutus luennot 8.10.2009 ja 10.11.2009. Hämeen ammattikorkeakoulu/Palveluohjauksen täydennyskoulutus.

Bottom up –projektin raportti 2007. ”Sinä itse päätät asioitasi”. Hyvät käytännöt työllistymiseen tähtäävässä asiakastyössä. Sina_itse_paatat_asioitasi.pdf

Hyttinen Leena 2003. Palveluohjauksen vaikuttavuutta määrittämässä. Kirjassa sosiaalityö ja vaikuttaminen. Satka Mirja, Pohojola Anneli ja Rajavaara Marketta. Minerva kustannus oy. Jyväskylä.

Hyttinen, Leena 2005. Palveluohjaus mielenterveytyössä – toimintatutkimus Casetti-projektista freirelaisessä viitekehyksessä. Marginalisaatiokysymysten sosiaalityön ammatillinen lisensiaatintutkimus. yhteiskuntapolitiikan laitos. Helsingin yliopisto.

Jokinen, Netta 2009a. Palveluohjauskokeilussa olleiden opiskelijoiden haastattelun tulokset. Etelä-Savon ammattiopisto, Venttiili-hankkeen arviointiin liittyviä työpapereita, ammattikorkeakouluopiskelijan yhteenveto. Joulukuu 2009.

Raunio, Kyösti 2009. Olennainen sosiaalityössä. Gaudeamus Helsinki Univeristy Press, Oy Yliopistokustannus, HYY Yhtymä. Hakapaino, Helsinki.



Katja Saukkonen & Carina Calenius

PALVELUOHJAUSTA PARITYÖSKENTELYNÄ

Kolme tapaa järjestää palveluohjausta oppilaitoksessa





PALVELUOHJAUKSELLISEN TYÖSKENTELYN LÄHTÖKOHTA, KOHDERYHMÄ JA TAVOITTEET

Hankkeen lähtökohta ja kohderyhmä

Etelä-Savon ammattiopistossa on kehitetty oppilaitoksen sisäisiä ohjauspalveluja mallintamalla **palveluohjauksellinen parityöskentely**. Venttiili-hankkeen käytännön toteuttamisessa päädyttiin palveluohjauksen kehittämiseen ja testaamiseen kulttuurialan toimintayksikössä. Tähän valintaan vaikuttivat alan opiskelijamäärä, keskeyttämisprosentti, läpäisyyluku sekä henkilöstön kiinnostus ja motivaatio kehittämistyöhön. Kokeiluvaiheessa kulttuurialalla on opiskellut 135 opiskelijaa ja keskeyttäneitä opiskelijoita oli n. 14 %.

Etelä-Savon ammattiopiston kulttuurialalla voi suorittaa audiovisuaalisen viestinnän, käsi- ja taidealoitusalan tai puualan perustutkinnon. Koulutusalan opiskelijahuollon henkilöstöön kuuluvat kuraattori, jolla on yhden työpäivän resurssi alalle, opinto-ohjaaja, jolla on kahden päivän resurssi alalle, sekä terveydenhoitaja, jolla on käytettävissään reilun puolen päivän työpanos. Koulutuslallalla on käytössä myös opiskelulääkärin palvelut, pappi ja lisäksi opiskelijahuoltotyön avainhenkilöinä toimivat ryhmänohjaajat.

Palveluohjauksen kohderyhmänä ovat olleet opiskelijat,

- joiden opintojen eteneminen on ollut vaarassa keskeytyä
- joiden mahdollisuus suorittaa perustutkinto tavoiteajassa on ollut pieni
- joiden opinnot ovat keskeytyneet (ohjaus palveluverkoston)
- jotka ovat olleet valmistuvia erityisopiskelijoita
- jotka ovat palanneet oppilaitokseen suorittamaan kesken jäänyttä perustutkintoa (vähintään 95 ov suoritettu).

Tavoitteet ja mallinnus

Venttili-hankkeessa palveluohjauksen tavoitteena on ollut

- vauhdittaa ja vahvistaa opiskelijoiden perustutkinnon suorittamista tavoiteajassa
- ohjata ja tukea erityistä tukea tarvitsevien, keskeyttäneiden ja keskeyttämisvaarassa olevien opiskelijoiden opintojen loppuunsaattamista hyvin konkreettisesti ja henkilökohtaisesti
- edistää valmistuvien opiskelijoiden pääsyä työelämään.

Kehittämistyön tuloksena Etelä-Savon ammattiopistossa

1. On rakennettu **palveluohjauksellinen toimintatapa** yhdeksi työmenetelmäksi opettajille ja opiskelijahuoltohenkilöstölle. Työskentely perustuu keskeyttämisaikeissa olevien opiskelijoiden tunnistamiseen ja varhaiseen mukaantulon opiskelijan tilanteeseen. Työtä tehdään yhdessä eri osapuolten kanssa.
2. On otettu käyttöön **parityöskentelymalli**, jossa toteutuvat tehostettu opinto-ohjaus ja kuratiivinen työ. Keskeisenä työmenetelmänä on intensiivinen ja suunnitelmallinen työskentely yhdessä opiskelijan kanssa. Työskentelyä tukee moniammatillinen ja poikkihallinnollinen yhteistyö sekä oppilaitoksessa että oppilaitoksen ulkopuolisten toimijoiden kanssa.

PALVELUOHJAUKSELLINEN TOIMINTATAPA OPPILAITOKSESSA

Palveluohjaukseen ohjattavat opiskelijat ja palveluohjauksen aloittaminen

Palveluohjausta tarjotaan keskeyttämisaikeissa tai -vaarassa oleville opiskelijoille, joiden opintojen etenemiseksi tarvitaan tehostettua ja kokonaisvaltaisempaa työskentelyä kuin se, mitä oppilaitoksen normaaleilla opiskelijahuollon palveluilla voidaan tarjota. Palveluohjaus kuuluu myös niille opiskelijoille, joiden valmistuminen määräajassa on vaarantumassa tai

vaarantunut. Opiskelija voi tarvita yksilöllistä tukea esimerkiksi tilanteissa, joissa opiskelija miettii alan vaihtoa ja omaa ammatillista suuntautumista, tai opiskelujen etenemistä estävät monet eri tekijät, kuten motivaation puute, oppimisvaikeudet, sairastelu tai vaikeudet henkilökohtaisessa elämässä. Palveluohjaus on yksilöllisyyttä ja konkreettista tukea: luku- ja järjestysten laatimista, asiointia ym.

Palveluohjauksellisella työskentelyllä voidaan ohjata myös yksilöllistä tukea tarvitsevat oppilaitokseen palaavat opiskelijat, joiden perustutkinto on jäänyt kesken ja opintojen jatkamiseksi tarvitaan kokonaisvaltaista suunnittelua. Näiden opiskelijoiden osalta on tärkeää selvittää opiskelijan motivaatio opintojen loppuun saattamiseen. Alkuvaiheen tilannearviointiin ja rästiopintojen selvittämiseen on varattava riittävästi aikaa ja paluuaikakohta oppilaitokseen on oltava oikea. Opiskelijalla tulisi olla suoritettuna ennen paluuta riittävä määrä opintoja, jotta opinnot voidaan suorittaa loppuun palveluohjauksellisella tuella. Hankkeessa on arvioitu, että opintoja tulisi olla suoritettuna noin 95 opintoviikkoa. Palveluohjauksen käynnistämiseksi tulee kuitenkin aina käyttää yksilöllistä harkintaa.

Yhteinen työskentely tulisi aloittaa viimeistään toisen vuoden keväällä, jotta valmistuminen kolmen vuoden tavoiteajassa olisi mahdollista. Vaikuttavinta työskentelyä olisi, kun palveluohjaus käynnistyisi heti, kun opintojen suorittaminen oleellisesti häiriintyy poissaolojen, suoritus- ja vähäisyyden ja henkilökohtaisten ongelmien vuoksi.

Palveluohjauksen vaiheistus

Kehittämistyön käytännön kokemusten pohjalta Venttiili-hankkeessa on mallinnettu palveluohjauksen vaiheet oppilaitoksessa toteutettavalle palveluohjaustyölle. Vaiheistus on syntynyt työskentelyssä mukana olleiden opiskelijoiden antamasta palautteesta, opinto-ohjaaja-kuraattori-työparin itsearviointista ja muilta toimintaan osallistuneilta saaduista palautteista. Opiskelijan tehostettuun tukeen perustuva palveluohjaus on jaettu aloitus-, työskentely- ja päätösvaiheeseen.

Palveluohjauksen aloitusvaiheessa tärkeintä on varata aikaa työskentelyyn opiskelijan kanssa. Ensitätämisellä työntekijä rakentaa pohjaa keskinäiselle luottamukselle, joka on onnistuneen palveluohjauksen edellytys. Työntekijän on hyvä suunnitella, kuinka yhteinen työskentely aloitetaan, ja kuunnella opiskelijan omia näkemyksiä. Opiskelijalle nimetään

oma vastuuhenkilö, jonka tehtävänä on koordinoida tukipalvelut opiskelijaa hyödyttäväksi kokonaisuudeksi.

Luottamuksessa ja yhteistyössä opiskelijan kanssa hoidettu aloitusvaihe takaa asioiden etenemisen. Työskentelyvaiheessa tärkeintä on työn suunnitelmallisuus. Yhteinen työskentely on sovittu sekä kirjattu toimintasuunnitelmaksi ja tehtävillä on selkeät välietapit. Toimintasuunnitelma täytyy olla mahdollista toteuttaa sovitussa ajassa ja opiskelijan käytössä olevilla voimavaroilla. Suunnitelmassa ei tarvitse yrittää saada kaikkia asioita samanaikaisesti järjestykseen, vaan sen tarkoitus on mahdollistaa opintojen eteneminen ja opiskelijan oma jaksaminen.

Palveluohjausprosessin perusajatuksena on sen määräaikaisuus ja tavoitteellinen toiminta. Jo aloitusvaiheessa opiskelijan kanssa tulee ottaa puheeksi, että kyseessä on yhdessä määriteltä rajallinen tehostettu työskentelyaika. Palveluohjauksen päättäminen pitää olla opiskelijan ja kaikkien yhteistyössä olevien tahojen tiedossa. Sitä ei tule toteuttaa äkkinäisesti, vaan pikku hiljaa tukea harventaen ja varmistaen, että jatkosuunnitelmat toteutuvat sovittujen tavoitteiden ja käytänteiden mukaan. Palveluohjauksen päättyessä opiskelija ottaa itse vastuuta jatkosuunnitelmistaan ja hänelle on oltava järjestettynä riittävä tuki omien tavoitteidensa toteuttamiseen.

Palveluohjauksen vaiheet oppilaitoksessa



PALVELUOHJAUKSELLINEN PARITYÖSKENTELY

Parityöskentelyn reunaehdoja

Palveluohjausta voidaan toteuttaa monella eri tapaa, mutta Venttiili-hankkeen Mikkelin yksikössä lähdettiin palveluohjausta pilotoimaan kuraattori–opinto-ohjaaja-parityöskentelynä. Parityöskentelyssä kaksi työntekijää antaa opiskelijan käyttöön enemmän tietoa ja taitoa kuin mitä yhdellä työntekijällä voi olla hallussaan. Yhteistyön onnistuessa he voivat nähdä, kuulla, ottaa vastaan, kantaa, käsitellä ja ymmärtää enemmän kuin kumpikin yksikseen. He saavat työhönsä voimaa refleктоimalla ja jakamalla asioita keskenään.

Työntekijöiden keskinäinen suhde on myös haaste. Heillä voi olla alttius kilpailla keskenään joko avoimesti tai kätketysti. Vaikka työntekijöiden välille voi syntyä ristiriitoja, kilpailua ja vihamielisyyttä, yhteinen työskentely on kuitenkin suunniteltavissa niin, ettei näiden ilmiöiden vangiksi tarvitse jäädä. Vain kaksi tasavertaisesti vastuuta ottavaa työntekijää kykenee tarkastelemaan keskinäistä suhdettaan ja ottamaan sen ohjaukselliseksi välineeksi.

Parityötä voi perustella seuraavilla hyödyillä:

- jatkuvan reflektion mahdollistuminen
- kaksi tasavahvaa työntekijä–asiakas-suhdetta eli asiakas saa enemmän ja parempaa
- työn jakaminen ja työssä jaksaminen
- välitön emotionaalinen tuki
- rajaaminen ja arviointi jatkuvaa
- joustavuutta suhteessa asiakkaisiin ja yhteistyökumppaneihin
- työntekijän ammatti-identiteetti vahvistuu
- rohkeus ottaa hankalia asioita puheeksi lisääntyy
- ”laddering”-työskentely eli toinen jatkaa siitä mihin toinen jää ja näin päästään nopeammin eteenpäin
- työn näkyväksi tekeminen ja virheistä oppiminen
- tukityön sudenkuoppien näkyväksi tekeminen ja välttäminen.

Opinto-ohjaaja-kuraattori-työskentelyn tehtävät ja toteutus

Työparin tehtävät

Kun opintosuorituksia ei tule, opintososiaaliset edut lakkaavat ja motivaatio tutkinnon suorittamiseen heikkenee, muodostavat opinto-ohjaaja ja kuraattori hyvän työparin opiskelijan kanssa työskentelyyn. Opinto-ohjaaja tuntee opetussuunnitelmien ja voi etsiä hankalissa tilanteissa opintoihin liittyviä ratkaisumalleja, jotka turvaavat opintojen jatkumisen joustavilla ratkaisuilla. Kuraattorin osaaminen näkyy sosiaalisten pulmien käsittelyssä ja opiskelijan tukemisessa sekä opintoja koskevien ratkaisujen tekemisessä.

Työparin yhteinen työ on opiskelijan rinnalla kulkemista, ja samalla he varmistavat palveluohjausprosessin toteutumisen suunnitelman mukaan. Parityöskentelyn toimintaperiaatteet ovat arvostava suhtautuminen opiskelijaan, aito läsnäolo, avoimuus ja positiivisen kierteen tavoittelu.

| OPINTO-OHJAAJAN TEHTÄVÄT | TYÖPARIN TEHTÄVÄT | KURAATTORIN TEHTÄVÄT |
|---|---|--|
| Opintoihin liittyvä tuki: | Yhteiset tehtävät: | Psykososiaalinen tuki: |
| <input type="checkbox"/> opiskeluhistorian selvittäminen <input type="checkbox"/> opiskelumotivaation kartoitus <input type="checkbox"/> yhteydenpito ryhmänohjaajiin ja opettajiin <input type="checkbox"/> hops:n laadinta <input type="checkbox"/> konkreettinen tuki opintojen suorittamiseen <input type="checkbox"/> alan vaihtoon liittyvä ohjaus <input type="checkbox"/> tulevaisuuden suunnittelu <input type="checkbox"/> työpaikkahakemukset | <input type="checkbox"/> rinnalla kulkeminen <input type="checkbox"/> selvittää tosiasiat <input type="checkbox"/> vaihtoehtojen ja rajojen määrittäminen <input type="checkbox"/> opiskelijan asianaajajana, tulkkina tai sillanrakentajana toimiminen <input type="checkbox"/> tiedonvälitys eri tahoille <input type="checkbox"/> yhteydenpito huoltajiin <input type="checkbox"/> positiivisuuden ylläpitäminen <input type="checkbox"/> suunnitelman toteutuksen seuranta <input type="checkbox"/> yhteiset tapaamiset sen tahon kanssa, jossa opiskelija tulevaisuudessa toimii | <input type="checkbox"/> opiskelijan tilanteen tarkasteleminen kokonaisuutena <input type="checkbox"/> asuminen, raha-asiat, sosiaaliset suhteet, vapaa-aika, tukiverkostot <input type="checkbox"/> opastaa asioiden hoitamisessa <input type="checkbox"/> kannustaa omatoimisuuteen <input type="checkbox"/> muun tukiverkoston kanssa työskentely ja kartoitus <input type="checkbox"/> asioiden varmistaminen |

Palveluohjaustyössä työntekijältä vaaditaan opiskelijan kuulemista ja kuuntelemista, aitoa kiinnostusta opiskelijan tilanteeseen. Työ vaatii myös hallinnollisten raja-aitojen rikkomista, uudenlaisten toimintatapojen toteuttamista, oman työn rajaamista sekä työparityöskentelytaitoja.

Työparityön toteutus

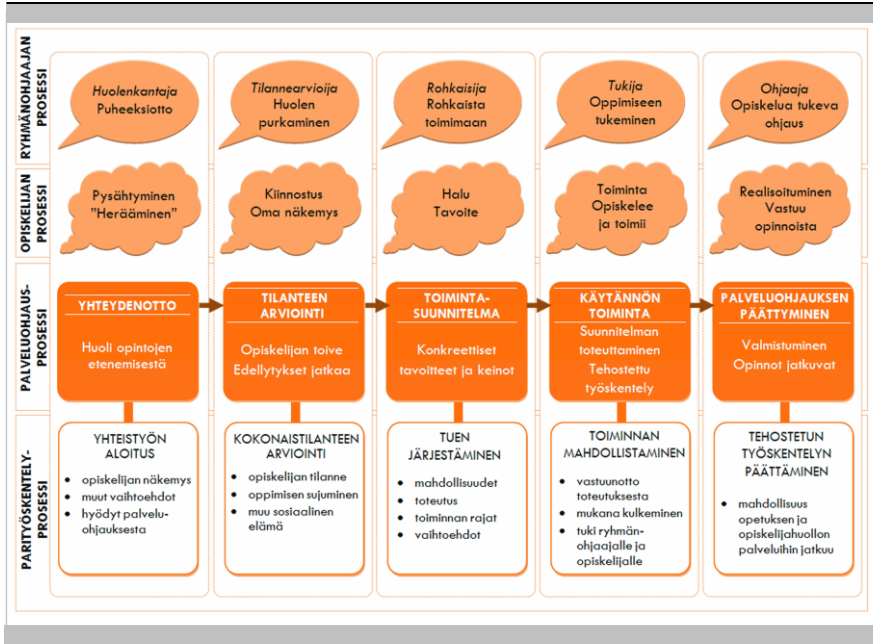
Vaikka palveluohjausta toteutetaan parityöskentelynä, työpari ei kuitenkaan tee kaikkea asiakastyötä samanaikaisesti. Työpari sopii tehtäväjaosta, josta keskustellaan opiskelijan kanssa ensimmäisellä tapaamiskerralla. Opinto-ohjaaja tekee pääosin työtä opintoihin liittyvissä asioissa. Kuraattorin rooli on tarkastella opiskelijan tilannetta kokonaisuutena.

Palveluohjauksessa korostuu moniammatillinen yhteistyö oppilaitoksen ulkopuolisten verkostojen kanssa. Työparilla on oltava verkostotyötaitoja, kuten pitkäjänteisyyttä ja laaja-alaisuutta. Opintojen etenemisen tukeminen edellyttää usein ulkopuolisia hoito- ja tukikontakteja. Tässä kokeilussa tiiviinä yhteistyökumppaneina ovat olleet opiskelijan läheiset, eri hoitotahot, sosiaalityöntekijät ja työhallinnon toimijat. Työparin roolina on koordinoida opiskelijan koko tukiverkosta.

Parityöskentelyprosessi

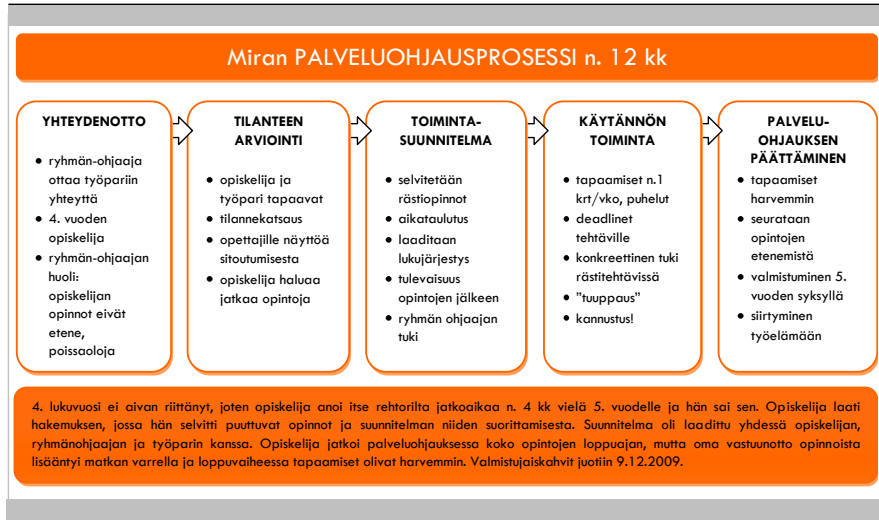
Oppilaitoksessa palveluohjausprosessi tarvitsee monen toimijan panosta ja yhteistyötä. Kokeilun perusteella ryhmänohjaaja ja opiskelija ovat avainasemassa, kun prosessia käynnistetään ja se etenee. Kaiken toiminnan keskiössä on opiskelija ja hänen halunsa muuttaa omaa tilannettaan. Ryhmänohjaaja toimii opiskelijan tukena ja tärkeänä aikuisena koko opintojen ajan. Opinto-ohjaaja–kuraattori–työpari on mukana opiskelijan prosessissa silloin, kun opintojen eteneminen edellyttää tehostettua ja yksilöllistä tukea sekä opinnoissa että muilla elämän osa-alueilla. Työpari toimii opiskelijan rinnalla opintojen etenemisen mahdollistajana ja vaihtoehtojen tuojana.

Oppilaitoksen ydintoimijoiden prosessit ja palveluohjauksen vaiheet oppilaitoksessa



Kahden opiskelijan tarina

Seuraavassa on kuvattu kahden Venttiili-hankkeessa mukana olleen opiskelijan palveluohjausprosessi. Mukana on myös toisen opiskelijan oma näkemys palveluohjauksellisesta työskentelystä, jossa hän oli mukana koko opintojensa loppuajan.



"Kun Venttiilistä otettiin ensimmäisen kerran yhteyttä, olin aluksi epäileväinen, että mikä ihmeen juttu tämä on ja miksi sitä minulle tuputetaan. Mutta jo muutaman tapaamisen jälkeen huomasin, että tämähän on mainio juttu. Joku oli oikeasti kiinnostunut miten opintoni etenivät ja mitä minulle kuului. Oli hyvä että joku jaksoi "potkia minua päähän" ja tsemjata kun oli vaikeaa. Suunnittelimme loput opintoni jaksoihin, joka helpotti varmasti meitä kaikkia. Tiesin vähän itsekin missä mennään. Tästä oli paljon apua opinnoissani, kun päätimme tölle aina deadline ja esittelin töitä. Sain tukea koko loppuopintojeni ajan ja mietimme hieman myös elämäni valmistumisen jälkeen, oli mukavaa että oli joku joka pystyi ja halusi auttaa. Pystyimme puhumaan asioista kuin asioista ja heille oli todella helppo puhua, joka oli varsin positiivista yhteistyömme kannalta. Venttiilin työntekijöiden kanssa oli aivan mahtavaa työskennellä, ikinä ei tullut sellaista tunnetta, etten halua mennä tapaamiseen. Toivottavasti jollekin muulle hieman "epätoivoiselle" tapaukselle olisi hyötyä Venttiilistä. Onhan se itse helppo olla näin jälkikäteen viisaampi, olisi voinut tehdä jotkin asiat toisin

ja panostaa opiskeluun alusta asti. Mutta nyt olen itsestäni todella ylpeä kun olen vihdoin valmistunut. Vaikka en vielä ole päässyt kiinni työelämään, en anna periksi! ”

–Mira-



Opinto-ohjaaja–kuraattori-työparin ajankäyttö palveluohjausprosessissa

Taulukkoon on koottu kokeiluvaiheen palveluohjauksellista työskentelyä kuvaavia tunnuslukuja. Kuten tunnusluvut osoittavat, ovat opiskelijan palveluohjausprosessit hyvin yksilöllisiä. Palveluohjauksellisessa työskentelyssä opiskelijan tapaamiset ovat aluksi tiiviimpiä, mutta ne harvenevat prosessin edetessä. Prosessin aikana tulee vastaan tilanteita, jolloin työskentelyä on uudelleen tehostettava. Opinto-ohjaaja–kuraattori-työpari työskentelee yhdessä asiakkaan kanssa noin 40 % työskentelyajasta, ja 60% on kummankin yksilötyöskentelyaikaa. Kuraattorin työpanos korostuu oppilaitokseen palaajien kohdalla.

| Opinto-ohjaaja–kuraattori palveluohjauksellinen työparityöskentely oppilaitoksessa | Oppilaitoksesta ohjautuneet opiskelijat (10 kpl) | Oppilaitokseen palaavat opiskelijat (10 kpl) |
|--|--|--|
| Palveluohjauksen keston vaihteluväli | 3-12 kk | 0,5-6 kk |
| Palveluohjauksen kesto keskimäärin | 7,4 kk | 2,5 kk |
| Työparin ja opiskelijan tapaamisten määrä keskimäärin kuukaudessa | 2 | 2,4 |
| Koko prosessiin käytetyn työajan keskiarvo/opiskelija tunteina | 11,5 tuntia | 6,1 tuntia |
| Parityöskentelyaika prosentteina | 42 % | 39 % |
| Opinto-ohjaajan yksilötyöskentelyaika prosentteina | 42 % | 31 % |
| Kuraattorin yksilötyöskentelyaika prosentteina | 16 % | 30 % |

Parityöskentelyn kustannukset ja toiminnan toteuttamisedellytykset

Hankkeen palveluohjauksellisen parityökokeilun perusteella yksi työpari voisi ottaa ohjaukseen noin 60 opiskelijaa vuodessa. Yhden työparin palkkakustannukset ovat oppilaitokselle n. 90 000 euroa vuodessa. Työparin palkkakustannukset on katettu, kun 10 opiskelijaa saadaan jatkamaan opintojaan oppilaitoksessa. Kokeilun perusteella 1/4 opiskelijoista valmistuu palveluohjausprosessin aikana, joten 60 opiskelijasta noin 15 opiskelijan tulisi valmistua yksilöllisen tuen turvin oppilaitoksesta.

Parityömallin kokeilun perusteella palveluohjauksellisen työskentelyn kustannukset ovat oppilaitoksen sisältä ohjautuneiden opiskelijoiden osalta 393 euroa/opiskelija ja oppilaitokseen palaajien osalta 205 euroa/opiskelija. Kustannukset yhtä opiskelijaa kohden ovat suunnilleen samaa luokkaa kuin yhden opiskelijahuoltoryhmän kokoontumiskustannukset oppilaitoksessa (400 e).

Hankkeessa tehdyn palveluohjauskokeilun ja siihen liittyvien arviointien perusteella voidaan todeta, että **palveluohjauksellisen parityöskentelyn toteuttaminen oppilaitoksessa vaatii seuraavanlaisia toimenpiteitä:**

- Tarvitaan työpari toteuttamaan palveluohjauksellista työtä. Työparille on resursoitava riittävästi työaikaa intensiivisen työn toteuttamiseen.

- Tehostetussa ohjauksessa olevien opiskelijoiden määrä voi olla korkeintaan 60–80 opiskelijaa lukuvuoden aikana, jotta palveluohjauksellista työtä voidaan toteuttaa.
- Oppilaitoksen johdon ja henkilökunnan on annettava työparille valtuutus toimia pienemmän opiskelijamäärän kanssa.
- Palveluohjausta tarjotaan opiskelijoille, joille oppilaitoksen normaalit opiskelijahuollon palvelut eivät ole riittäviä.
- Työskentelyyn ohjautuvien opiskelijoiden tulee olla opiskelukuntoisia. Heidän tulee kyetä koulumaiseen toimintaan ja saapua paikalle. Tarvittaessa opiskelukuntoisuutta voidaan arvioida palveluohjauksellisessa työskentelyssä.
- Työskentelyn tavoitteena tulisi olla opiskelijan valmistuminen kolmessa vuodessa. Käytännössä palveluohjauksellinen työskentely tulisi aloittaa viimeistään toisen vuoden keväällä. Varhaisesta työskentelystä on myös taloudellista hyötyä oppilaitokselle; opiskelijasta saadaan yksikköhintaa, läpäisy aika on nopeampi ja tulokset vaikuttavat tuloksellisuusrahaan.
- Oppilaitokseen on laadittava systemaattinen toimintatapa varhaiseen mukaantuloon opiskelijan opintojen etenemisen seuraamisessa. Ryhmänohjaajat ovat keskeisessä roolissa toimintatavan toteuttamisessa.
- Oppilaitokseen palaavilla opiskelijoilla tulisi olla opinto-oikeutta olla vielä jäljellä ja sisääntulo tulisi järjestää niin, että opiskelija on läsnä oppilaitoksessa laskentapäivänä.

Parityöskentelyn hyödyt ja haasteet opiskelijan, työparin ja koulutusalan näkökulmasta

Opiskelijoille palveluohjauksellinen työskentely on hyvin intensiivinen ja henkilökohtainen kokemus. Jo se, että heidän tilanteestaan ollaan kiinnostuneita, on monelle merkityksellistä. **Tuen saaminen omaan elämään ja opintoihin koetaan tärkeäksi, ja tavoitteellinen työskentely lisää opiskelijan vastuunottoa omasta tilanteesta.** Kannustus ja mukana kulkeminen auttavat opiskelijaa uskomaan opintojen loppuun suorittamiseen. Opiskelijoille työpari näyttäytyy yhdessä työskentelevinä työntekijöinä, joista toinen jatkaa siitä mihin toinen jäi. (Jokinen 2009a.)

Palveluohjauksellinen työskentely on erittäin henkilökohtaista ja sitovaa myös työntekijän näkökulmasta. Työntekijän tehdessä työtään yksin hän ei voi tarjota hyvin intensiivistä tukea ja riski tuen katkeamiseen on paljon suurempi. Parityöskentelyssä alkutilanteen kartoitus tehdään kokonaisvaltaisemmin, jolloin molemmat työntekijät ovat tietoisia opiskelijan tilanteesta, tehdyistä suunnitelmista, opiskelijan antamista sitoumuksista ym. ja työpari pystyy helpommin vuorottelemaan opiskelijan ohjauksessa. Työparin ammatillinen osaaminen määrittää, kuinka joustavaksi he pystyvät työskentelysuhteensa rakentamaan. Parhaimmillaan yhteistä työtä voidaan tehdä luontevasti toinen toistaan tukien. Toimiva parityö lisää työssäjaksamista, ja opiskelija hyötyy sen toimivuudesta. Jos edellä mainitut seikat eivät toimi, on se suurin haaste työparityöskentelylle.

Kulttuurialalla, jossa palveluohjauksokokeilu pääsääntöisesti toteutettiin, on toiminnan tuloksena **syntynyt avoin huolen puheeksi ottamisen ilmapiiri** ja ryhmänohjaajat ovat saaneet rohkeutta puuttua opiskelijoiden asioihin. He kokevat saaneensa eväitä varhaiseen mukaantuloon ja varmuutta asettaa opiskelijan kanssa työskentelyn pelisääntöjä. Konkreettisesti palveluohjaustyöskentely lisäsi opiskelijan opintojen seurantaa sekä omaa työmäärää, mutta oma työssä jaksaminen kasvoi. Voidaankin todeta, että **palveluohjauksellisella työskentelyllä tuetaan myös ryhmänohjaajia heidän haasteellisessa työssään.** (Jokinen 2009b.)

Arviointitietoa kokeiluvaiheesta

Palveluohjauksokokeilusta tehdyn realistisen arvioinnin kautta etsittiin vastauksia siihen, mikä palveluohjauksellisessa parityöskentelyssä toimii, kenelle työskentely kohdennettaisiin ja missä olosuhteissa. Realistisessa arvioinnissa hyödynnettiin kaikkea hankkeen aikana tehtyä arviointitietoa.

Palveluohjauksokokeilussa työparin käyttämistä menetelmistä keskeiseksi prosessin käynnistymisen kannalta nousivat

- **työntekijöiden helppo saavutettavuus ja tiivis yhteydenpito**
- **henkilökohtainen palvelu**
- **sovittu suunnitelmallinen työskentely yhdessä toimien.**

Näiden pohjalta prosessiin rakentui luottamuksellinen suhde opiskelijan ja työparin välille. Yhteydenpito opiskelijan kanssa toteutettiin sovitusti, riittävän tiheästi ja sitä tapahtui myös

opiskelijaan päin. Opiskelijasta välitettiin, hänen asiaansa paneuduttiin ja hänen oma elämäntilanteensa huomioitiin opintojen suunnittelussa. Henkilökohtainen asioiden käsittely lisäsi luottamuksen rakentumista työparin ja opiskelijan välille. Palveluohjaustyöskentely tapahtui tavoitteellisesti, tapaamisten välille sovittiin suoritettavat tehtävät ja tapahtumat. Työpari oli tukena muiden asioiden selvittelyssä, ja opiskelija sai keskittyä opiskeluun. (Jokinen 2009a.)

Toistuvasti toteutetut aikaisemmin mainitut interventiot synnyttivät luottamuksen opiskelijan ja työparin välille. Interventioiden oikeasuuntaisuuden osoittavat opiskelijahaastattelussa esille nousut **opiskelumotivaation kasvu**. Hankkeen aikana ainakin kaikkien valmistuneiden osalta perustutkinnon suorittamisesta tuli opintojen päämäärä ja se oli suunniteltu ratkaisu, kun aikaisemmin keskeyttäminen oli ollut ainoa vaihtoehto. Suunniteltu opintojen keskeyttäminenkin toimi joidenkin osalta siten, että he palasivat suorittamaan opintojaan. **Selkeät ratkaisut antoivat voimia jatkotyöskentelyyn ja loivat uskoa itsen.**

Palveluohjaus on toteutettu oppilaitosympäristössä, jossa opintojaksot ja opettajat vaihtuvat, mutta opiskelijan opintojen tulisi edetä jatkuvasti. Oppilaitosympäristö asettaa sekä opiskelijalle että työparille toimintaan rajat, jolloin palveluohjausprosessin toteuttaminen on sidottu suhteelliseen lyhyeen ajanjaksoon ja hyvin intensiiviseen työskentelyyn. Käytettävissä olevan rajallisen ajan voi uskoa edistävän joidenkin valmistumista, mutta erittäin haasteellisessa tilanteessa olevien opiskelijoiden osalta edellyttävän ainakin väliaikaista opintojen keskeyttämistä.

Pohdintaa toteutetusta kehittämistyöstä

Hankkeen käynnistäminen ja tiedottaminen kulttuurialalla oli onnistunut. Käynnistysvaiheeseen panostettiin ja sitä kautta kulttuurialan henkilökunta saatiin mukaan toteutukseen heti alusta alkaen. Sen lisäksi hankkeesta tiedotettiin opiskelijoille ja vanhemmille.

Kokeiluvaiheen työparityössä toteutui opiskelijan konkreettinen tukeminen ja työn suunnitelmallisuus. Tähän vaikuttivat työparin ammattitaito ja kulttuurialan henkilökunnan halukkuus uudenlaisten toimintamallien testaamiseen. Tällä tavalla pystyttiin tukemaan myös ryhmänohjaajia haasteellisessa työssään ja he rohkaistuivat puuttumaan opiskelijoiden tilanteisiin entistä varhaisemmin.

Hankkeen kokeiluvaiheen toteuttaminen yhdellä koulutusalaalla antoi mahdollisuuden selkeään palveluohjausmallin rakentamiseen, koska työyhteisö oli sopivan kokoinen ja heillä oli muutoshalukkuutta. Toisaalta yhdellä alalla toimiminen ei anna kokonaiskuvaa siitä, kuinka palveluohjausmalli sopii koko oppilaitosympäristöön. Tiedossa on, että alojen välillä on suuriakin vaihteluita toimintavoissa ja alat eroavat toisistaan sisällöllisesti opetussuunnitelmien osalta. Hanke on osoittanut, että tällainen toimintamalli sopii oppilaitosympäristöön, mutta siihen tarvitaan koko henkilökunnan sitoutumista ja kokeiluhaluja.

Seuraavassa vaiheessa palveluohjauskokeilu siirrettiin kulttuurialalta osaksi koko oppilaitoksen opiskelijahuoltotyötä. Oppilaitoksen kokoaikaiset opinto-ohjaajat ja kuraattorit kokeilivat työparina palveluohjauksellista työskentelyä yhden opiskelijan kanssa. Näiden vaiheiden jälkeen mallinnettiin palveluohjauksellinen opinto-ohjaaja–kuraattori-työparimalli. Erityisen tärkeää oli, että oppilaitoksen omat työntekijät olivat mukana kehittämistyössä, koska heidän kauttaan malliin saatiin monta uutta näkökulmaa ja tarkennusta.

Edelleen kehitettävää

Työn suunnitelmallisuus palveluohjauskokeilussa toteutui, mutta konkreettinen suunnitelma olisi pitänyt kirjata tarkemmin ja hankkeessa olisi kannattanut käyttää sähköistä dokumentointia. Työskentelyn tueksi olisi voinut laatia kirjallisen lomakkeen, jota olisi käytetty kaikkien opiskelijoiden kohdalla. Selkeä kirjallinen suunnitelma olisi tarkentanut kaikille osapuolille työskentelyn tavoitteita, aikataulutusta ja seurantaan olisi ollut helpompi toteuttaa.

Palveluohjaustyöskentelyssä seurantaan ja arviointiin tulisi varata riittävästi aikaa ja laadittuja tavoitteita tulisi pysähtyä tarkastelemaan. Opiskelijan kanssa on käytävä konkreettisesti laadittuja suunnitelmia läpi kiireettömästi. Seurantaan varattu työaika unohtuu kiireessä herkästi, mutta se on todella tärkeää.

Parityöskentelyn ja palveluohjauksen tulevaisuus oppilaitoksessa

Palveluohjauksellinen toimintamalli on toteutumassa Etelä-Savon ammattiopistossa, Mikkelin toimintayksikössä. Johdoryhmä on hyväksynyt uuden toimintamallin, jonka tavoitteena on opintojen keskeyttämisen vähentäminen, läpäisyluvun nostaminen, paluuo opiskelijoiden

perustutkintojen loppuun suorittaminen ja työntekijöiden työssä jaksamisen vahvistaminen. Työskentely perustuu opiskelijan henkilökohtaiseen tukeen ja tehostettuun opintojen ohjaukseen, ja sitä toteutetaan palveluohjauksellisella parityöskentelyotteella.

Kehittämistyön ohjenuorana opiskelijatyössä koko hankkeen ajan on ollut ajatus ”osa tarvitsee enemmän saadakseen yhtä paljon”. Tämä näyttäisi toteutuvan oppilaitoksessa myös tulevaisuudessa.

Kiitokset kaikille kehittämistyössä mukana olleille tahoille ja erityisesti oppilaitoksen koko-aikaisille opinto-ohjaajille ja kuraattoreille, jotka ovat olleet mukana testaamassa ja mallintamassa palveluohjauksellista parityöskentelymallia oppilaitokseen. He ovat tuoneet työskentelymalliin monia näkökulmia ja olleet kehittämässä prosessimaista oppilaitostyöskentelyä.

Lähteet:

Jokinen, Netta 2009a. Palveluohjauksokokeilussa olleiden opiskelijoiden haastattelun tulokset. Etelä-Savon ammattiopisto, Venttiili-hankkeen arviointiin liittyviä työpapereita, ammattikorkeakouluopiskelijan yhteenveto. Joulukuu 2009.

Jokinen Netta, 2009b. Ryhmänohjaajien kyselyn vastaukset. Etelä-Savon ammattiopisto, Venttiili-hankkeen arviointiin liittyviä työpapereita, ammattikorkeakouluopiskelijan yhteenveto. Joulukuu 2009.

Palveluohjaajien itsearviointi, Etelä-Savon ammattiopisto, Venttiili-hankkeen arviointiin liittyviä työpapereita. Syyskuu 2009.



Jukka Pesonen & Jari Rautio

TUKEA JA TUUPPAUSTA

Varhainen tuki ammatillisessa koulutuksessa



***Jukka Pesonen** on koulutukseltaan kasvatustieteen maisteri. Hän on työskennellyt useassa toisen asteen ammatillisen koulutuksen hankkeessa 2000-luvun alusta lähtien. Venttiili-projektiin hän tuli uraohjauskoordinaattoriksi Pieksämäelle maaliskuussa 2009. Tehtäviin projektissa kuuluivat sen käynnistäminen ja projektin hallinnointi Pieksämäen osalta. Lisäksi hän on osallistunut projektissa asiakastyöhön ohjaamalla ja opettamalla tukea tarvitsevia opiskelijoita.*

***Jari Rautio** on toiminut Venttiili-projektissa Pieksämäen toimintayksikössä erityisopetuksen työntekijänä. Hänelle on kertynyt n. 14 vuoden ajalta luokanopettajakokemusta ja erityisopetuskokemusta peruskoulusta. Lisäksi hänellä on aikuiskoulutuskokemusta muutaman vuoden ajalta. Hankkeessa hän on työskennellyt erityistä tukea tarvitsevien opiskelijoiden kanssa, joiden oppiainesta on mukautettu yhteisissä ATTO-ainessa.*

HANKKEEN PIEKSÄMÄEN LÄHTÖKOHTATILANNE

Pieksämäen ammattiopisto liittyi 1.8.2009 Etelä-Savon ammattiopistoon. Pieksämäen yksikön virallinen nimi liitoksen jälkeen on Etelä-Savon ammattiopisto, Pieksämäki.

Käytännössä Venttiili-projekti alkoi Pieksämäellä vuoden 2009 alkukevällä, jolloin hankkeeseen palkattiin projektityöntekijä. Projektityöntekijä tuli oppilaitoksen ulkopuolelta, joten alussa hän perehtyi hankkeen tavoitteisiin sekä toimintoihin ja tilanteeseen. Alkuperehtymisen jälkeen tehtiin projektin toteuttamissuunnitelmat. Päätavoitteeksi Pieksämäellä otettiin erityistä tukea tarvitsevien opiskelijoiden ohjaus- ja tukimuotojen kehittäminen.

Yksikön koko ja koulutusalat

Pieksämäen yksikön opiskelijamäärä nuorten ammatilliseen perustutkintoon johtavassa koulutuksessa oli lukuvuonna 2009–2010 n. 530. Koulutusaloina ja niihin kuuluvina perustutkintoina Pieksämäellä ovat: marata-ala: suurtaloukokki ja ravintolakokki; hius- ja kauneudenhoitoala: parturi-kampaaja ja kosmetologi; tekstiili-, vaatetus- ja sisustusala: pukuompelija; yhteiskuntatieteiden, liiketalouden ja hallinnonala: merkonomi ja datanomi. Lisäksi tekniikan ja liikenteen alalla sekä luonnonvara-alalla Pieksämäellä opiskellaan seuraavia perustutkintoja: ajoneuvoasentaja, logistiikka, koneistaja/levyseppähitsaaja, sähköasentaja, talonrakentaja, metsäkoneenkuljettaja ja metsuri.

Opiskelijahuolto

Pieksämäen yksikössä on aktiivinen opiskelijahuoltoryhmä, johon kuuluvat yksikön kaksi opinto-ohjaajaa, kuraattori, terveydenhoitaja sekä asiayhteyksistä riippuen asuntolanhoitaja. Syksystä 2009 alkaen ryhmään liittyi uutena jäsenenä kehittämishankkeen myötä taloon palkattu erityisopetuksen työntekijä. Opiskelijahuoltoryhmä kokoontuu viikoittain, ja yksi kokous kuukaudessa on muita viikoittaisia kokouksia pitempi ja virallisempi. Kokousten lisäksi ryhmäläiset konsultoivat toisiaan akuutin opiskelijatilanteen tai muun tilanteen sitä vaatiessa.

Opiskelijahuoltoryhmä on kiinteä, ja tämä johtuu osittain siitä, että Pieksämäen yksikkö on suhteellisen pieni – opiskelijoitahan yksikössä on vajaa 600. Opiskelijahuollon työntekijöiden tehtävät eivät ole näin pienessä toimintayksikössä tiukkaan rajattuja. Jokainen ryhmän työntekijä tekee varsinaiset omaan ammattikuntaansa kuuluvat työt: opot hoitavat ohjauksen ja kuraattori kuratiivisen työn. Opiskelijoilla on kuitenkin asioita, jotka kuuluvat useamman työntekijän asiantuntemukseen. Tämän vuoksi rajanvetoa siitä, kenelle jokin asia selkeästi kuuluu, on joskus hankala ja tarpeetontakin tehdä. Tällaisissa tilanteissa opiskelija voi tulla asioineen asuntolanhoitajaa lukuun ottamatta kenen tahansa ryhmään kuuluvan työntekijän luokse.

Erityisopetus

Ennen Venttiili-projektin alkamista erityistä tukea tarvitsevien opiskelijoiden eli hojksattujen opetus oli Pieksämäen ammattiopistossa järjestetty niin, että oppilaitoksessa oli kaksi erityisopetusvastaavaa (erva) marata-alalla, jotka hoitivat oman tutkinnonalansa erityisopetuksen asiat. Toinen heistä opettaa toimintapainotteista KokkiT-pienryhmää. Muita pienryhmiä tai ervoja ei talossa ole. Hojksattuja opiskelijoita oppilaitoksessa oli syksyllä 2008 noin 20.

Pieksämäellä Venttiili-hankkeen toteutuksen suunnitteluvaihe ajoittui vuoden 2009 kevääseen. Tuolloin kartoitettiin sitä, kuinka yksikössä voidaan edistää projektin tavoitteita eli ehkäistä opiskelun keskeyttämistä ja edistää tutkintojen määräaikaista suorittamista. Kartoituksessa ilmeni, että oppilaitoksessa on suuri joukko opiskelijoita, jotka tarvitsevat tukea yhteisissä aineissa eli kielissä ja matematiikassa. Ongelmaa lähdettiin ratkaisemaan siten, että Pieksämäen yksikköön palkattiin erityisopetuksen työntekijän nimikkeellä oleva työntekijä. Hänen toimenkuvaansa ja toimintaansa kuvataan tarkemmin myöhemmin luvussa: Hankkeen kohteena olleet opiskelijaryhmät.

ERITYISTÄ TUKEA TARVITSEVIEN OPISKELIJOIDEN PALVELUOHJAUKSEN PEDAGOGISIA JA MUITA PERUSTEITA

Ammatillisessa koulutuksessa keskustellaan ainakin epävirallisella tasolla siitä, onko sellaisia erityistä tukea tarvitsevia opiskelijoita, joiden paikka ei ole yleisessä ammatillisessa oppilaitoksessa? Jos tällaisia nuoria on, missä kulkee raja, jonka jälkeen nuori ei enää voi opiskella yleisessä ammatillisessa oppilaitoksessa? Toisaalta virallisissa puheissa ja tutkimuskirjallisuudessa puhutaan integraatiosta ja inklusiosta. Tässä yhteydessä on hyödyllistä palauttaa mieleen integraation määritelmä, sillä se kuvaa hyvin ajankohtaisen keskustelun teemaa. Integraatio tarkoittaa yleisopetuksen ja erityisopetuksen opiskelijoiden koulutuksen järjestämistä samojen periaatteiden mukaan siten, että opiskelijat toimivat mahdollisimman paljon yhdessä. Poikkeavien opiskelijoiden erityistarpeet on kuitenkin otettava huomioon antamalla erityisopetusta ja tukipalveluja. (Ikonen & Virtanen 2007, 382.)

Virallisella tasolla puhutaan ja kirjoitetaan integraation ja inklusion lisäksi yhteiskuntatakuusta ja koko ikäluokan koulutustakuusta. Koulutustakuusta on esimerkkinä nykyisen hallituksen ohjelmaan kirjattu seuraavasti: ”Hallituksen tavoitteena on varmistaa koulutuspaikka jokaiselle perusopetuksen päättävälle nuorelle.” (Valtioneuvosto 2007). Ohjelmassa tosin ei tarkemmin määritellä, kenen vastuulla koulutuspaikan turvaaminen on.

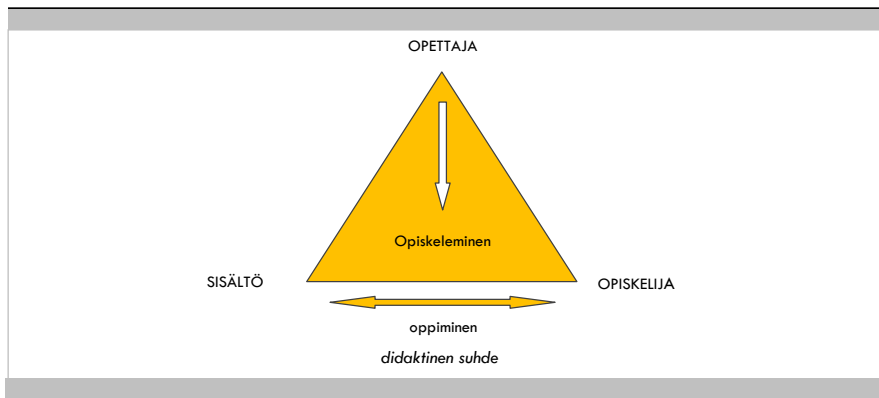
Venttiili-projektissa Pieksämäellä erityistä tukea tarvitsevien opiskelijoiden tukemiseen kehitettiin toimintamalli, jossa tehtiin tiivistä yhteistyötä erityisopetuksellisen tuen, kuratiivisen työn ja opinto-ohjauksen kesken. Lisäksi yhteistyössä oli omalta osaltaan mukana myös terveydenhoitaja. Yhteistyötä kuvataan tarkemmin myöhemmin luvussa: Hankkeen kohteena olleet opiskelijaryhmät. Seuraavaksi ennen toimintojen konkreettista kuvausta mallinnetaan erityistä tukea tarvitsevien opiskelijoiden ohjausta didaktisen ja pedagogisen suhteen avulla. Näiden puhtaasti opetukseen liittyvien mallien lisäksi laajennetaan aiheen tarkastelua sosiaalisen suhteen tarkastelulla.

Didaktisen, pedagogisen ja sosiaalisen tukemisen suhde

Miten voidaan lähestyä ohjauksellisesti kysymystä siitä, kenelle erityistä tukea tarvitsevien opiskelijoiden opetus kuuluu? Erään lähestymistavan tähän kysymykseen tarjoaa didaktinen suhdemalli. Kansanen (2004, 75–81) on esitellyt didaktisen suhteen siten, että mallia voidaan käyttää pohjana myös erityistä tukea tarvitsevien opiskelijoiden ohjauksen kuvauksessa (vrt. Ikonen & Virtanen 2007, 197–200).

Kansanen (2004, 80) kuvaa didaktista ja siitä johdettua pedagogista suhdetta oheisen kuvion mukaisena kolmiona. Sisällöllä kuviossa tarkoitetaan opetussuunnitelmassa olevia opiskeltavia asioita. Opetussuunnitelman juuret ovat ympäröivässä yhteiskunnassa ja ammatillisen koulutuksen opetussuunnitelma heijastaa työelämästä tulevia asioita.

Didaktinen suhde didaktisessa kolmiossa

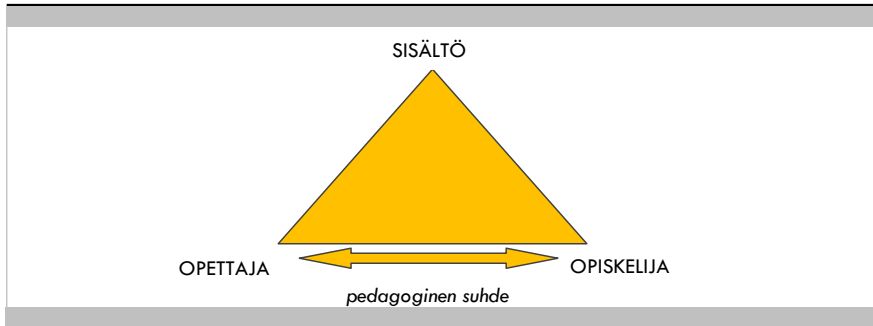


(Kansanen 2004, 80)

Opettaja on opiskeltavan sisällön asiantuntija. Tämän asiantuntemuksen lisäksi opettaja on opettamisen eli didaktiikan asiantuntija. Didaktinen osaaminen tarkoittaa sitä, että opettajalla on taito saattaa sisältö muotoon, jossa sen oppiminen opiskelijalle on mahdollista. (Kansanen 2004, 72–73.) Didaktisessa mallissa pääpaino siis on opettajan taidossa muuttaa sisältö opiskeltavaan muotoon.

Pedagogisesta suhteesta puhuttaessa tarkastelukulmaa on didaktisessa suhdemallissa muutettu opettajan ja sisällön suhteen tarkastelusta opettajan ja opiskelijan välisen suhteen tarkasteluksi.

Pedagoginen suhde didaktisessa kolmiossa



(Kansanen 2004, 79)

Pedagogisella suhteella tarkoitetaan opettajan ja opiskelijan välistä inhimillistä vuorovaikutussuhdetta (Kansanen 2004, 75). Pedagoginen suhde on tärkeä kaikissa opetustapahtumissa, mutta erityisesti tämän suhteen merkitys korostuu erityisopetuksessa ja yleensä erityistä tukea tarvitsevien opiskelijoiden opetuksessa ja muussa ohjauksessa. Pedagogisen suhteen peruslähtökohta on, että opettajan ja opiskelijan välinen vuorovaikutus tähtää opiskelijan parhaaseen (Kansanen 2004, 76).

Työelämän ammatillisen osaamisen vaatimustason noustessa ammatillisen koulutuksen merkitys kasvaa koko ajan. Nykyisin työelämään kiinnittymisen edellytyksenä on vähintäänkin toisen asteen ammatillisen koulutuksen suorittaminen. Tämä vaatii lähes koko ikäluokalta peruskoulun jälkeisen tutkinnon suorittamista. Koko ikäluokan koulutusvaatimus on asettanut ammatillisen toisen asteen koulutuksen aivan uusien haasteiden eteen. Toiselle asteelle tulee koko ajan opiskelijoita, jotka tarvitsevat erilaisia yksilöllisiä tukitoimia. Oppimisvaikeuksien vuoksi oirehtivien opiskelijoiden lisäksi opetusryhmissä on opiskelijoita, jotka ovat hyvinkin lahjakkaita. Oppilaitosten täytyy pystyä vastaamaan näihin erilaisten oppijoiden mukanaan

tuomiin haasteisiin. Koko ikäluokkaan kohdistuva toisen asteen koulutusvaatimus asettaa myös pedagogiselle suhteelle aivan omat haasteensa: Oppilaitosten täytyy kehittää opetusta luomalla uusia oppimisympäristöjä sekä opetus- ja opiskelutapoja, jotka mahdollistavat erilaisia pedagogisia ratkaisuja. Uusien pedagogisten ratkaisujen merkitystä tukee myös se, että vaille ammatillista koulutusta ja työpaikkaa jäävien nuorten syrjäytymisriski on suuri.

Sosiaalisen tukemisen suhde

Kun tarkastellaan erityistä tukea tarvitsevien opiskelijoiden ohjausta, on syytä laajentaa edellä kuvattua didaktista ja pedagogista suhdetta oppilaitoksessa toteutettavaan sosiaalisen tukemisen suhteeseen. Näin siksi, että monesti erityisen tuen piiriin tulevat opiskelijat tarvitsevat monipuolisempaa tukea verrattuna pelkkään pedagogiseen tukeen. Tuen laajentaminen tarkoittaa käytännössä sitä, että didaktisen ja pedagogisen suhteen lisäksi tarvitaan yhteistyötä muiden tukea antavien työntekijöiden kanssa. Tätä yhteistyötä tehdään sekä oppilaitoksen sisällä sisäisessä verkostossa että oppilaitoksen ulkoisessa verkostossa.

Pieksämäellä palkattiin erityisopetuksen työntekijä auttamaan tukea tarvitsevia opiskelijoita, ja tämä antoi oman lisänsä aikaisempaan kehittämistyöhön. Uuden työntekijän tulo lisäsi opiskelijahuoltoryhmään kuuluvien työntekijöiden uudenlaista keskinäistä verkottumista. Lisäksi oppilaitoksen ulkopuolinen verkosto oli tyytyväinen oppilaitoksen hankittua lisäresurssin erityistä tukea tarvitsevien opiskelijoiden ohjaukseen. Tämä tyytyväisyys näkyi mm. siten, että yhteistyö kaupungin sosiaalitoimen kuntoutusyksikön kanssa sai uusia ulottuvuuksia. Lisäksi erityisopetuksen työntekijä oli mukana peruskoulujen ja Pieksämäen yksikön välisissä siirtopalaverissa.

Kaiken kaikkiaan erityistä tukea tarvitsevan opiskelijan tukeminen vaatii uusia opetusjärjestelyjä, joissa pedagogiset ratkaisut ja sosiaalinen tuki muodostavat kiinteän yhteyden. Näin varsinkin silloin, kun opiskelijan oireiden taustalla on vaikeat sosiaaliset ongelmat. Näitä uusia pedagogisia ratkaisuja tarjoavat vaihtoehtopedagogiikat, joita ammatillisessa koulutuksessa Etelä-Savossa on eri hankkeissa kokeiltu. Näitä kokeiluja ovat olleet esimerkiksi Itä-Suomen työkoulu 2000 -hanke (ESR) ja 2000-luvulla toteutettu Muuntaja-hankkeen (Equal) Etappi-osaprojekti. Näiden hankkeiden lisäksi vaihtoehtoisia opetussellisia ratkaisuja ja kokonaisvaltaista sosiaalista tukea tarjotaan eri oppilaitosten

valikoimiin kuuluvissa valmentavissa ja kuntouttavissa sekä ohjaavissa ja valmentavissa ammattistarttikoulutuksissa.

HANKKEEN KOHTEENA OLLEET OPISKELIJARYHMÄT

Kehittämistyön myötä Pieksämäelle palkattiin 1.8.2009 alkaen erityisopetuksen työntekijä. Työkokemuksen lisäksi työpaikkahakemuksessa edellytettiin, että hakijalla on hyvät yhteistyötaidot opiskelijoiden, opettajien ja oppilaitoksen muun henkilöstön ja ulkopuolisen verkoston kanssa.

Erityisopetuksen työntekijän työtehtäviin kehittämistyössä kuului erityistä tukea tarvitsevien opiskelijoiden ohjaaminen kielissä ja matematiikassa. Tärkeänä osana työtä oli myös opetuksen ja ohjauksen suunnittelu yhteistyössä opettajien, opiskelijahuoltoryhmän ja osittain myös oppilaitoksen ulkopuolisen verkoston kanssa. Lisäksi työntekijä osallistui mm. hojksien laadintaan ja muuhun erityisopetuksen suunnitteluun ja toteutukseen.

Kehittämistyön kohderyhmänä Pieksämäellä oli opinnoissaan eri syistä tukea tarvitsevat opiskelijat. Hankkeessa tehdyn kehittämistyön edetessä tuen kohteeksi tuli erilaisia opiskelijoita, jotka ryhmiteltiin ja nimettiin seuraavasti: hojksatut juniorit, venkulat, tuupattavat ja paluuo opiskelijat. Kuten kaikissa tämän tyyppisissä ryhmittelyissä, niin tässäkin on muistettava, että pohjimmiltaan kukin opiskelija on yksilö omine piirteineen ja ominaisuuksineen. Ryhmittely haluttiin kuitenkin tehdä, sillä se auttoi omalta osaltaan hahmottamaan sitä tuen tarvetta, jota ammatillisessa toisen asteen koulutuksessa nuorilla on.

Jokaiseen ryhmäkuvaukseen on otettu tapausesimerkit. Esimerkit on laadittu niin, että niistä ei voi tunnistaa yksittäistä opiskelijaa. Tapaukset on kuvattu kuitenkin siten, että niissä on kunkin ryhmän tyyppillisen edustajan keskeisiä piirteitä. Nimet ovat luonnollisesti keksittyjä.

Hojksatut juniorit

Kehittämistyön alkuvaiheesta eli syksystä 2009 lähtien tärkeäksi periaatteeksi otettiin opinnoissaan apua tarvitsevien opiskelijoiden varhainen tukeminen/mukaantulo, jota myös

varhaiseksi puuttumiseksi kutsutaan. Käytännössä tämä periaate tarkoitti sitä, että erityisopetuksen työntekijä otti ohjattavakseen ensi sijassa 1. vuoden opiskelijoita, jotka kokivat kielet ja matematiikan vaikeiksi aineiksi. Yleensä nämä opiskelijat olivat hojksattuja jo peruskoulussa, joten heille laadittiin hojks:t lähinnä joko kieliin tai matematiikkaan tai molempiin myös ammatillisella toisella asteella.

Nykyisissä opetussuunnitelmien perusteissa kieliä ja matemaattisia aineita kutsutaan ammattitaitoa täydentäväksi tutkinnon osaksi eli atto-aineiksi. Tähän opiskelijaryhmään, joka nimettiin hojksatuiksi junioreiksi, kuului ensinnäkin opiskelijoita, joilla oli vain oppimiseen liittyviä vaikeuksia. Edellisten lisäksi hojksattuihin junioreihin kuului opiskelijoita, joiden hojks:n syyt liittyivät muihin perusteisiin kuin opintojen mukauttamiseen. Keskeisimpinä näistä syistä olivat ADHD ja elämäntilanteeseen liittyvät sosiaaliset haasteet.

Seuraavaksi kuvaus 1. vuosikurssin 16-vuotiaasta Jussiksi nimetystä opiskelijasta, joka on tyypillinen esimerkki hojksatusta juniorista:

Jussi oli hojksattu/yksilöllistetty jo peruskoulun aikaan kielissä ja matematiikassa. Niinpä oli luontevaa, että hän jatkoi mukautettuna myös ammattiopistossa. Jo opintojen alussa Jussi otti yhteyttä opoon ja kertoi haluavansa olla pienryhmässä matematiikassa ja kielissä. Jussi totesi myös, että haluaa jatkaa pienryhmässä ammattiopistossa, jos mahdollista. Hänellä oli aito huoli siitä, miten saisi matematiikan ja kielten kurssit läpi.

Opo kutsui Jussin ja erityisopetuksen työntekijän mukaan palaveriin, jossa kartoitettiin Jussin aikaisempia opintoja ja opintomenestystä yläkoulun ajalta ja sovittiin tulevasta hojks-palaverista, johon kutsuttaisiin mukaan myös Jussin äiti.

Palaveri pidettiin syyskuussa ja sovittiin, että Jussi suorittaa matematiikan ja kielet mukautettuna, aivan kuten hän yläkoulussakin oli tehnyt. Jussin mukana pienryhmään tuli myös kaksi muuta saman luokan opiskelijaa. Oppiaines mukautettiin ja tavoitteet laadittiin jokaisen omista lähtökohdista. Yhteistyötä tehtiin isoa ryhmää opettavien opettajien kanssa. Pojat opiskelivat innokkaasti ja olivat motivoituneita. He kertoivat, että yleisen opetussuunnitelman mukaiset tavoitteet olisivat olleet liian vaikeita eivätkä he olisi suoriutuneet kurseista.

Venkulaopiskelijat

Toisen tukea tarvitsevien opiskelijoiden ryhmän muodostivat ns. venkulaopiskelijat. Tähän ryhmään kuului 3. ja 4. vuosikurssin opiskelijoita, joilla oli paljon puuttuvia suorituksia erityisesti attoaineissa mutta myös ammatillisissa aineissa. Yleensä aukot selittyivät runsailla poissaoloilla. Opiskelujen takkuamiseen vaikuttivat elämäntilanteeseen liittyvät sosiaaliset syyt, kuten päihteiden liiallinen käyttö. Lisäksi tähän ryhmään kuuluvilla opiskelijoilla oli unihäiriöitä, mielenterveydellisiä ongelmia tai yksinkertaisesti motivaatio koko opiskelua kohtaan oli kadoksissa. Näille ns. venkulaopiskelijoille on tärkeää, että heidät huomioidaan kokonaisvaltaisesti enemmän kuin opiskelijat, joille oppimiseen riittää didaktisesti hyvin annettu opetus.

Pirkko Nurmi (2009) tutki opettajien roolia kouluhyvinvoinnin edistämässä ja valmistumista hidastavia tekijöitä toisen asteen ammatillisessa koulutuksessa. Hän havaitsi opintojen hidastamisen johtuvan tukijoiden puutteesta, aikaisemmasta huonosta koulumenestyksestä ja huonoista koulukokemuksista sekä heikosta itsetunnosta ja luku- ja kirjoitusvaikeuksista. Opintojen loppuun suorittamisessa opettajan kannustava dialogisuus osoittautui merkittäväksi ja tuki myös yleistä kouluhyvinvointia.

Ilpo Kuronen (2010, 24) painotti väitöstutkimuksessaan koulun merkitystä kasvuympäristönä nuoren ja/tai lapsen hyvinvoinnin rakentajana. Tutkimuksessaan Kuronen selvitti mm. sitä, kuinka vaihtoehtoisella tavalla järjestetty koulutus voi ratkaisevasti tukea nuorta kiinnittymään koulutukseen, työhön ja muuhun yhteiskuntaan. Kuronen kertoo Työkoulusta, jonka merkitys pohjautui siihen, että sen työpainotteisuus motivoi ja sieltä sai kokonaisvaltaista tukea ja tasavertaista kohtelua. Opetuksen yksilöllisyydellä ja vaihtoehtoisuudella oli työkoulussa suuri merkitys. Työkoulu antoi nuorten aikuisten koulutusuralla ensimmäiset myönteiset opiskelukokemukset, ja siellä sai kannustavaa palautetta. Työkoulussa sai olla aidosti oma itsensä, ja siellä syntyi tunne omasta pärjäämisestä. Kokemukset opettajien kanssa kohtaamisista olivat myönteisiä. (Kuronen 2010, 301).

Normaalissakin opetuksessa voidaan auttaa sosiaalista tukea kaipaavia opiskelijoita. Jo se voimaannuttaa nuorta, että aikuinen on hänestä aidosti kiinnostunut ja kannustaa häntä opinnoissaan ja joskus jopa muissa elämäntilanteissa.

Aina syyt opiskelijoiden venkuloimiseen eivät välttämättä ole sosiaalisissa ongelmissa. Nuorella voi olla normaaliin kasvuun ja kehittymiseen liittyviä kasvukipuja, tai kiinnostuksen kohteet voivat elämänvaiheesta johtuen suuntautua väliaikaisesti muualle kuin opiskeluun – esimerkiksi vastakkaiseen sukupuoleen.

Oman lukunsa venkuloissa muodostavat opiskelijat, jotka eivät yrityksistään huolimatta pärjää opiskelussaan muiden mukana. Syinä pärjäämättömyyteen voivat olla huono osaamisen lähtötaso tai jokin opiskeltavissa asioissa vaikeaksi koettu asia. Tällaisten opiskelijoiden ja tilanteiden varalta pitäisi opettajilla olla mahdollisuus puuttua nuoren tilanteeseen mahdollisimman pikaisesti. Muuten tilanne pitkittyessään voi turhaan mutkistua. Asiaa voisi auttaa tukiopetuksella tai tilanteesta riippuen opinto-ohjauksella.

Lopuksi kuvaus 21-vuotiaasta 4. vuosikurssin Tomiksi nimetystä opiskelijasta:

Tomilta loppui into kouluun ja opiskeluun jo kakkosella ollessaan. Alkoi tulla poissaoloja ja aamulla oli mukavampi jäädä nukkumaan kotiin, kun yöllä tuli surffailtua netissä. Uni ei yksinkertaisesti tullut. Unirytmäni oli kääntynyt toisinpäin – aamulla kyllä nukutti, mutta illalla ei. Lisäksi ala, jolle Tomi oli opiskelemassa, alkoi tuntua tylsälle. "Ei kiinnostaa", hän sanoi usein tapaamisissa opon ja kuraattorin kanssa. Lisäksi poissaoloille Tomi keksi jos jonkinlaisia syitä ja selityksiä, helpointa oli sanoa, että on "kipeenä". Selitykset alkoivat olla jo sen verran läpinäkyviä, että ne eivät menneet enää opettajaan läpi.

Kun Tomi ei ollut koulussa kuin muutaman tunnin viikossa, kursseja alkoi jäädä rästäin. Matikan tunneille ei jaksanut mennä, ei kiinnostanut. Ammatillisissa aineissa ei viitsinyt tehdä mitään. Jos nyt kouluun viitsi tulla, ei kyllä paljon huvittanut tehdä mitään. Opettaja huomasi tämän myös eikä enää antanut Tomille vastuullisia työtehtäviä ammattiaineen tunneilla. Kierre oli alkanut. Tomi ei sitoutunut mihinkään. Näin Tomi sai "venkuiltua" asioita aina neljännen vuosikurssin syksyyn saakka, kunnes opettaja ohjasi Tomin opon kautta kuraattorille.

Kuraattorin neuvotteluiden jälkeen mietittiin Tomin mahdollisia jatkon edellytyksiä tai vaihtoehtoja lopettamista ammattiopistossa. Mukaan pyydettiin myös erityisopetuksen työntekijä suunnittelemaan tulevaa opintosuunnitelmaa. Yhdessä kartoitettiin puuttuvat opinnot ja sovittiin aikatauluista. Tomi sitoutui suunnitelmaan ja oli itekin tyytyväinen. Tomi ja erityisopetuksen työntekijä tekivät tiivistä yhteistyötä ammattiaineen opettajan ja atto-aineiden opettajien kanssa. Tomi sai suoritettua mm. matematiikan kurssin sekä fysiikan ja kemian kurssit erityisopetuksen työntekijän henkilökohtaisen tuen ansiosta.

Pikkuhiljaa kuitenkin Tomi alkoi keksiä syitä poissaoloihin, joita tipahteli aina tekstiviestinä erityisopetuksen työntekijän ja ammatillisten aineiden opettajan

kännykkään. Tomia ei näkynyt sovittuina aikoina, ja hän kertoi olleensa sairaana. Poissaolokierre alkoi taas.

Tomi tuli kuitenkin vihdoin kevätlukukauden puolivälissä sovittuun tapaamiseen. Hänelle järjestettiin työssäoppimispaikka, koska opinnoista puuttui vielä pakollinen työssäoppiminen ja muutaman atto-aineen kurssi. Sovittiin, että hän on työpaikalla pääosin koko viikon, mutta kerran viikossa iltapäivällä hän tulee tekemään puuttuvia opintoja. Kaikki sujui aluksi hyvin, mutta sitten tapahtui repsahdus. Tomi ei ollut sovittu työpaikalla eikä häntä näkynyt koulussakaan. Monista yhteydenotoista huolimatta häneen ei saatu yhteyttä. Koulun opiskelija-huoltotyöryhmässä sovittiin, että koulu on antanut kaiken tukensa mihin pystyy. Loppukeväästä pidettiin Tomin kanssa loppupalaveri, jossa sovittiin hänen eronsa koulun kirjoilta.

Paluuoiskelijat

Kolmanteen ryhmään Pieksämäellä kuuluivat aikaisemmin opintonsa keskeyttäneet opiskelijat, jotka tulivat hankkeen ansiosta suorittamaan opintonsa loppuun. Näitä opiskelijoita hankkeen Pieksämäen yksikössä kutsuttiin paluuoiskelijoiksi.

Palaaajien opintojen keskeyttämisen syinä olivat olleet armeijaan meno, sairaus tai opiskelumuotivaation puute. Osa palaaajista tuli hankkeen asiakkaiksi yhteistyöverkoston ohjaamina ja osa oppilaitoksen opettajien vinkkien ansiosta.

Oppilaitokseen palaavan nuoren osalta prosessi alkoi niin, että aluksi kartoitettiin, mitä suorituksia häneltä puuttui. Tämän jälkeen keskusteltiin siitä, kuinka motivoitunut nuori oli suorittamaan opintonsa loppuun. Jos nuori halusi suorittaa puuttuvat opinnot, hänen kanssa tehtiin hops, joka sisälsi mm. opintojen suorittamisaikataulun. Hopsin laadintaan osallistuivat opettaja, hankkeen uraohjauskoordinaattori ja tilanteen vaatiessa opinto-ohjaaja.

Palaaajanuoriin panostamisesta saatiin myönteinen kokemus, sillä tulokset osoittivat, että moni palaaajista onnistui suorittamaan tutkintonsa loppuun yksilöllisen suunnitelman ja tuen avulla. Lisäksi kokemus osoitti, että etukäteen on vaikea ennakoida, paljonko lisäohjausta kukin palaaaja tarvitsee. Osa palaaajista suoritti tutkintonsa loppuun melko itsenäisesti opettajalta saamiensa tehtävien avulla. Toisaalta jotkut palaaajat tarvitsivat hyvinkin intensiivistä opetta-

ijen ja uraohjauskoordinaattorin antamaa ohjausta. Joidenkin opiskelijoiden kohdalla tehtiin myös tiivistä yhteistyötä talon ulkopuoliseen verkostoon kuuluvan henkilön, esimerkiksi kaupungin sosiaalitoimen kuntoutusohjaajan, kanssa. Jos opintonsa keskeyttäneitä halutaan jatkossakin tukea opintojen loppuun suorittamisessa, on varauduttava siihen, että osalle palaa- jista on annettava hyvin intensiivistä opettajan ja palveluohjaajan ohjausta.

Opintonsa keskeyttäneellä nuorella saattaa olla aikaisempiin opintoihin liittyviä epäonnistumisen kokemuksia. Näitä kokemuksia ei soisi heille enää lisää. Toisaalta osa palaa- jista ei tarvitse kuin mahdollisuuden opintojensa loppuun suorittamiseen ja he selviyty- vät urakastaan melko pienin panoksin ja ponnistuksin.

Palaa- jaopiskelijoita kehittämistyössä oli mukana kuusi, joista kolme on suorittanut tutkintonsa loppuun, yksi keskeytti ja kaksi jatkaa opintojaan edelleen.

Seuraavaksi kommentteja parilta tutkintonsa loppuun suorittaneelta paluuoiskelijalta siitä, kuinka he kokivat opiskelunsa. Kommentit ovat opiskelijoille tehdystä palautekyselystä, joka pyydettiin heiltä, kun he olivat saaneet tutkintonsa suoritettua:

Jaakoksi nimetty tutkintonsa suorittanut nuori:

- *Opintoni keskeytyivät aikanaan siksi, että motivaatio katosi ja nuoren miehen ajatukset seikkailivat muualla kuin koulunpenkillä.*
- *Opintojen loppuun suorittamiseksi sain hyviä kannustavia neuvoja ja riittävästi apua. Erityiskiitokset opettajille, jotka kannustivat opintojen loppuun suorittami- sessa.*
- *Opintojen suorittamista edesauttoi nopea aikataulu ja halu selvittää asia pois päiväjärjestyksestä.*
- *Opintojen loppuun suorittaminen oli minulle kuin lottovoitto. Oma elämänti- lanne helpottui ja kirkastui.*

Antero:

- *Sain todella hyvin apua opintojen suorittamiseksi ja homma pelasi muutenkin hyvin. Todella positiivinen kuva jäi oppilaitoksen henkilökunnasta.*
- *Tutkinnon suorittaminen oli loppupelissä helppoa. Itsestäänhän se on kiinni, miten saa asiat hoidettua.*

Tuuppattavat

Pieksämäen yksikössä oli myös mielenkiintoinen ryhmä, johon kuuluvia opiskelijoita kutsutaan tuuppattaviksi. Kyseisen ryhmän opiskelijat tarvitsivat pientä apua (tuuppausta) jossakin aineessa, erityisesti kielissä tai matematiikassa, jotta he pystyivät suoriutumaan kurssista tai sen osa-alueesta. Tärkeää tuuppattavan opinnoissa suoriutumisessa oli opiskelijan oma motivaatio. Tuuppattavien osalta motivaatio ilmeni siten, että monet heistä ottivat itse yhteyttä erityisopetuksen työntekijään tai opinto-ohjaajaan.

Tapausesimerkinä Matiksi nimetty 18-vuotias 2. vuosikurssin opiskelija:

Matti kääntyi erityisopetuksen työntekijän puoleen talvella 2010. Ohimennen käytävällä hän kysäisi, olisiko mahdollista saada tukiopetusta tai pienryhmäopetusta matematiikassa. Matin mielestä matikka tuntui vaikealta. Hän oli saanut aikaisemmat kurssit juuri ja juuri läpi, ja nyt hänen mielestään asiat olivat niin vaikeita, että kurssi ei menisi läpi. Opettajankin kanssa oli mennyt vähän sukset ristiin, kun ei tullut kuunneltua hänen opetustaan, varmaan juuri sen vuoksi, kun kaikki meni ”yli hilseen”...

Erytisopetuksen työntekijä jutteli asiasta matematiikkaa opettavan opettajan kanssa ja kyseli hänen mielipidettään. Sovittiin, että Matti voi siirtyä erityisopetuksen työntekijän opetukseen matematiikassa. Opettaja vielä lopuksi tokaisi: ”Onpahan sitten poissa häiritsemästä isoa ryhmää...”

Matin, erityisopetuksen työntekijän ja opon kanssa sovittiin yhteinen palaveri, jossa kartoitettiin hänen senhetkistä koulunkäyntiä yleensä ja erityisesti matematiikkaa. Sovittiin, että jos erityisopetuksen työntekijän kalenterista ja lukujärjestyksestä löytyy aikaa, niin Matille voidaan järjestää ns. ”tuuppaus” matematiikassa. Ja löytyihän sitä pari tuntia keskiviikkoisin iltapäivästä.

Matti kävi erityisopetuksen työntekijän kanssa matematiikan senhetkisiä asioita läpi pari tuntia viikossa juuri samaan aikaan, kun isollakin ryhmällä oli matematiikkaa. Lopuksi pidettiin sama koe, jonka myös iso ryhmä teki. Matti sai kokeen ja samoin koko kurssin läpi ja oli tyytyväinen järjestelyihin. Ilman tätä tuuppausta Matille olisi varmaan tullut matematiikan kurssista hylätty arvosana ja kurssi jäänyt roikkumaan opintorekisteriin.

Yhteenvedo erilaista tukea tarvitsevien opiskelijoiden pienryhmäopetuksesta

Ammatillisessa koulutuksessa opettajat ovat vahvoja didaktiikassa eli opetettavan aineen sisällön ja opetustaidon hallinnassa. Sen sijaan ammatillisessa koulutuksessa erilaista ohjausta ja tukea tarvitsevilla opiskelijoilla on viime aikoina korostunut ja tulevaisuudessa korostuu vielä nykyistä enemmän opettajan ja opiskelijan välisen hyvän opetus- ja vuorovaikutussuhteen merkitys. Puhuttaessa opettajan ja opiskelijan välisestä vuorovaikutussuhteesta tarkoitetaan didaktisen suhteen osana olevaa pedagogista suhdetta – vrt. aikaisempi luku: Didaktisen, pedagogisen ja sosiaalisen tukemisen suhde. Hyvällä opettajalla on didaktisen suhteen hallinnan lisäksi pedagogisen suhteen taidot. Näin didaktinen suhde voi muuttua pedagogiseksi suhteeksi ja päinvastoin aivan normaaleissa luokkatilanteissa. Joskus on kuitenkin hyödyllistä luoda erityistä tukea tarvitseville opiskelijoille omia erilaisia oppimistilanteita ja -ympäristöjä. Nykyisin on myös taloudellisesti mahdollista järjestää opetusta niin, että perustetaan oppilaitokseen erityistä tukea tarvitseville joko pysyväisluontoisia pienryhmiä tai klinikkamuotoisia ryhmiä ja palkataan näille ryhmille pedagogisilta taidoiltaan osaavat työntekijät.

Tärkeintä pedagogisessa suhteessa on ohjaajan persoonallisuus ja se, että hän pystyy luomaan ja ylläpitämään opiskelijoihin hyvän ja asianmukaisen vuorovaikutussuhteen. Asianmukaiseen vuorovaikutussuhteeseen kuuluu mm. se, että opiskelijat etenevät opiskeluissaan opetussuunnitelman tavoitteiden mukaisesti. Kun opiskelija siirtyy omasta perusopetusryhmästään pienryhmään, tärkeää on myös perusopetusryhmän opettajan ja pienryhmäohjaajan vuorovaikutuksen toimivuus.

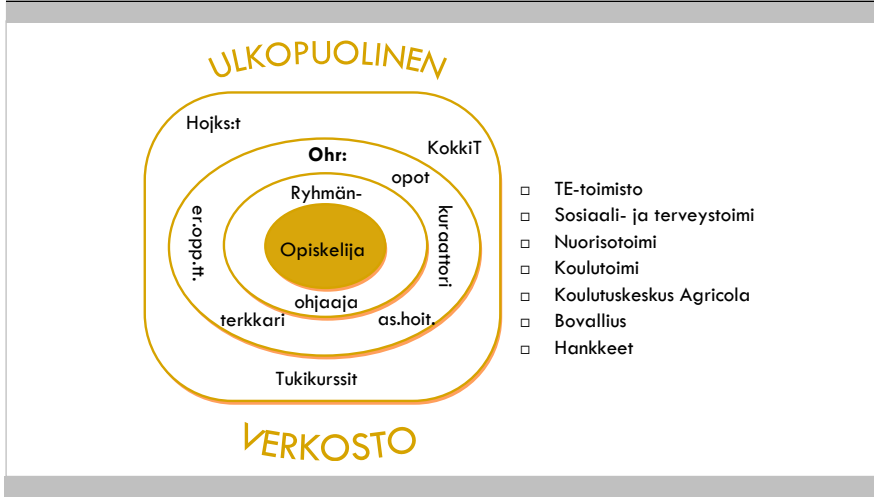
TUKEA TARVITSEVIEN OPISKELIJOIDEN OPPILAITOKSEN SISÄINEN JA ULKOINEN PALVELUOHJAUS PIEKSÄMÄELLÄ

Pieksämäellä nuorten asioita hoitavilla viranomaisilla ja muilla nuorten parissa toimivilla työyhteisöillä on hyvä yhteistyöverkosto. Tähän verkostoon kuuluvat mm. alueen oppilaitokset, joita ovat entinen Sisälähetysseuran oppilaitos, joka nykyiseltä nimeltään on Agricola-keskus, Diak, Partaharjun Opisto, Etelä-Savon ammattiopiston Pieksämäen yksikkö, Bovallius-ammattiopisto sekä lukio ja peruskoulut. Oppilaitosten lisäksi verkostoon kuuluvat kaupungin

sosiaali- ja terveystoimi, nuorisotoimi, TE-toimisto sekä joukko eri toimijoiden hallinnoimia nuorten elinolosuhteita kehittäviä hankkeita. Nämä toimijat ovat muodostaneet muutaman kerran vuodessa kokoontuvan Katiska-verkostotyöryhmän, jossa käsitellään ja esitellään ajankohtaisia nuorten tilanteeseen kuuluvia asioita. Parhaimmillaan verkosto toimii siten, että verkoston jäsenet ovat yhteyksissä toisiinsa, kun he hoitavat yksittäisten nuorten asioita.

Seuraavassa kuviossa on esitetty kehittämistyön näkökulmasta erityistä tukea tarvitsevien opiskelijoiden Etelä-Savon ammattiopiston Pieksämäen yksikön toiminta- ja tukiverkosto.

Esedun Pieksämäen yksikön sisäinen ja ulkoinen palveluohjausverkosto



Kuvio kuvaa verkostoa, jota ainakin joiltakin osin kaikki opiskelijat käyttävät opiskelujensa eri vaiheissa. Tässä julkaisussa keskitytään tarkastelemaan oheista verkostoa sen mukaisesti, kuinka se näyttäytyy erityistä tukea tarvitsevien opiskelijoiden ohjauksessa.

Kuvion keskellä on tärkein eli opiskelija, jota hyvällä syyllä myös asiakkaaksi kutsutaan. Lähinnä opiskelijaa oppilaitoksessa on ryhmänohjaaja, joka yleensä ensimmäisenä huomaa, jos opiskelijalla on opiskeluun liittyviä haasteita, esim. poissaoloja. Kehittämistyössä tärkein

linkkeinä olivat myös kielten ja matemaattisten eli ammattia tukevan tutkinnon osan ns. atto-aineiden opettajat. Yllättävän paljon kehittämistyössä kohdattiin opiskelijoita, joilla opiskeluvaikeudet näkyivät konkreettisimmin juuri näissä aineissa. Toisaalta näiden aineiden kautta oli suhteellisen helppo jo varhaisessa vaiheessa opintojen alussa tarjota opiskelijalle tukea. Varhainen tuki atto-aineissa varmisti ainakin sen, että nämä aineet tulivat suoritettua ajoissa eikä tullut turhia poissaoloja. Näin tuettiin hankkeen mukaista varhaista tukemista ja opiskelijoiden määräjassa tapahtuvaa valmistumistavoitetta.

Kuvion toinen kehä kuvaa oppilaitoksen Pieksämäen yksikön opiskelijahuoltoa. Siihen kuuluvat kaksi opinto-ohjaajaa, kuraattori, terveydenhoitaja, asuntolanhoitaja ja uutena jäsenenä kehittämistyön myötä ryhmään liittyi myös erityisopetuksen työntekijä. Pieksämäen yksikössä tämä ryhmä muodostaa melko kiinteän ja yhtenäisen kokonaisuuden.

Pieksämäen toimintayksikön opiskelijahuoltoryhmä kokoontuu viikoittain siten, että yksi kokous kuukaudessa on muita pitempi. Pitkä kokous on varsinainen ryhmän kokous, jossa käydään asioita perusteellisimmin lävitse kuin kuukauden muissa niin sanotuissa työkokouksissa.

Kuvion kolmas kehä muodostuu oppilaitosyksikön erityisopetuksellisista tukimuodoista, joita ovat hojks:t, tukikurssit, pienryhmät ja yksilöohjaus. Pienryhmistä selkein Pieksämäellä on kuviossakin erikseen mainittu KokkiT-ryhmä, jossa hojksatut opiskelijat suorittavat tutkinnon toimintapainotteisesti opiskellen. Tukikurssit on Pieksämäen oma erikoisuus. Tukikursilla suorittavat opintojaan opiskelijat, joilla jostakin syystä on jäänyt aukkoja opintokorttiin lähinnä kielissä ja matematiikassa. Ryhmää vetää aineen opettaja, ja opiskelijat ovat tavallisen tutkinnon mukaan opiskelevia nuoria.

Kuviossa uloimman alueen muodostaa ulkopuolinen verkosto, johon kuuluvat alueen muut oppilaitokset, kaupungin sosiaali- ja terveys-, koulu- sekä nuorisotoimi, TE-toimisto ja useat eri toimijoiden hallinnoimat nuorisotalon hankkeet.

Yhteenvetona voidaan todeta, että kehittämistyö toi oman erityisopetuslisänsä verkostoon. Tämä lisä toimii tärkeänä uutena linkkinä koko palveluohjausketjussa – sekä oppilaitoksen sisällä että osana ulkopuolista verkostoa.

POHDINTOJA TULEVAISUUDEN RATKAISUISTA JA HANKETYÖSTÄ

Nykyisin ollaan laajasti yksimielisiä siitä, että erityistä tukea tarvitsevien nuorten tukemisessa on tehtävä eri toimijoiden välistä yhteistyötä. Yhteistyön vaade nousee siitä, että haasteellisessa asemassa ja syrjäytymisvaarassa olevan nuoren ongelmat ovat monisyisiä ja niillä on monesti ylisukupolviset juuret (Pohjantammi 2007). Eri toimijoiden yhteistyövaateeseen liittyy kiinteästi näkemys varhaisesta tukemisesta ja nivelvaiheyhteistyöstä.

Käytännön kokemus on osoittanut, että edellä kuvatut edellytykset nuorten tukemiseksi vaihtelevat paikkakunnittain. Pieksämäellä yhteistyökuviot ovat hyvällä pohjalla, jolla nykyisiä rakenteita voidaan vahvistaa ja jolle jatkossakin pystytään uusia toimintamuotoja rakentamaan.

Yhteistyöhön ja yhteiseen työhön kuuluu, että jokainen antaa omalta osaltaan yhteiseen käyttöön sitä osaamista ja niitä toimintamahdollisuuksia, joita kullakin toimijalla on. Kun on yhteistä tahtoa, resurssitkin asioiden toteuttamiseksi yleensä löytyvät.

Pieksämäki on hyvä esimerkki monine toimijoineen erilaisten ja uusien yhteistyötoimintojen toteuttamiseksi. Erityisopetuksen kannalta otolliseksi toimintaympäristöksi Pieksämäen tekee se, että paikkakunnalla on vanhastaan kaksi vahvaa erityisopetuksen järjestäjää: Bovallius-ammattiopisto ja Koulutuskeskus Agricola eli entinen Sisis. Vaikka kyseiset oppilaitokset toimivatkin hyvässä yhteistyön hengessä, nykyistä tiiviimmällä ja monipuolisemmalla yhteistyöllä voitaisiin vielä enemmän tukea apua tarvitsevia nuoria. Hankkeet ovat osoittautuneet Pieksämäellä toimivaksi tavaksi uusien toimintamallien kehittämisessä ja niiden juurruttamisessa osaksi normaalia toimintaa.

Venttiili-projekti osui Pieksämäellä hyvään maaperään. Projektissa kehitettiin Etelä-Savon ammattiopiston Pieksämäen yksikön erityistä tukea tarvitsevien opiskelijoiden opetusta. Heti kehittämistyön alusta lähtien haluttiin tehdä hyvää yhteistyötä opettajien ja opiskelijahuollon kanssa. Aikaisemmista hanketyön kokemuksista oppineina projektin toimijat tiesivät, että hanke kaatuu tai onnistuu sen myötä, kuinka yhteistyö opettajien ja talon johdon kanssa onnistuu.

Erityisopetuksen työntekijä palkataan yksikköön projektin päätyttyä vuoden 2011 alusta oppilaitoksen omin varoin. Tämä kertoo, että projekti kykeni osoittamaan suunnan, jolla tu-

keä tarvitsevia opiskelijoita kannattaa jatkossakin opinnoissaan tukea ja tätä kautta auttaa nuoria kiinnittymään työelämään ja sitä kautta muuhun elämään.

Erityisopetusta kehitetään myös koko oppilaitoksen tasolla siten, että Mikkelin yksikköön perustettiin laaja-alainen erityisopettajan toimi lukuvuoden 2010–11 alusta.

Lähteet

Ikonen, O. & Virtanen, P. (toim.) 2007. Erilainen oppija – yhteiseen kouluun. Jyväskylä: PS-kustannus.

Kansanen, P. 2004. Opetuksen käsitemaailma. Jyväskylä: PS-kustannus.

Kuronen, I. 2010. Peruskoulusta elämäkouluun. Ammatillisesta koulutuksesta syrjäytymisvaarassa olevien nuorten aikuisten tarinoita peruskoulusuhteesta ja elämäkulusta peruskoulun jälkeen. Väitöskirja. Jyväskylän yliopiston julkaisu. Koulutuskeskuksen tutkimuslaitos. Tutkimuksia 26.

Nurmi, P. 2009. Opettaja kouluhyvinvoinnin edistäjänä. Toisen asteen opettajat dialogisuutensa ja autenttisuutensa säätelijöinä. Väitöskirja. Kuopion yliopiston julkaisu. E. Yhteiskuntatieteet 170.

Pohjantammi, I. 2007. Ylisukupolvinen työttömyys nuorten työpajoilla. Nuorisotutkimusverkosto/ Nuorisotutkimusseura, Verkkojulkaisu 12.

Valtioneuvosto 2007. Hallitusohjelma Vanhasen II hallitus 2007-2010. <http://www.vn.fi/tietoarkisto>.

PALVELUOHJAUSTA KOUKKU-RYHMÄSSÄ

Savonlinnan ammatti- ja aikuisopistossa



Savonlinnan ammatti- ja aikuisopiston osuuden on työstänyt työryhmä: apulaisrehtori **Arja Koli**, uraohjaaja **Leena Järvisalo**, erityisopettaja **Asko Linnaranta** ja koulukuraattori **Katri Silvennoinen**.

|| PALVELUOHJAUSTA KOUKUSSA

Venttiili-hankkeessa on kehitetty palveluohjausmallia. Savonlinnan ammatti- ja aikuisopistossa palveluohjausmallia on kehitetty vuodesta 2006. Palveluohjaus nähdään verkostoyhteistyön muotona, joka tukee opiskelijoiden ja henkilökunnan opiskelu- ja opetusprosesseja.

|| PALVELUOHJAUKSEN MALLI SAMISSA

Palveluohjausmallissa on paneuduttu tukea tarvitseviin opiskelijoihin. Oppilaitoksessa on vakinaistettu vuosien 2007–2010 aikana 3 palveluohjaajan toimea. Heidän erityisosaamisensa liittyy maahanmuuttajiin, valmentavaan ja kuntouttavaan koulutukseen ja yhteisöpedagogiikkaan. Palveluohjausmallia on kehitetty heidän ja muun opiskelijahuollon henkilöstön yhteistyönä.

Koska oppilaitoksessa on erityisesti panostettu palveluohjaukseen erityisopiskelijoiden näkökulmasta, on mallissa nähtävissä vahva kuntouttava ote. Opiskelijahuoltoon kuuluvat koulukuraattori, palveluohjaajat, uraohjaaja, terveydenhoitajat, asuntolanhoitajat ja vapaa-ajanohjaaja.

Uusimpana kehitettävänä palveluna on ollut etsivän nuorisotyön mallien tuominen oppilaitoksen sisälle. Syksystä 2010 oppilaitoksessa on työskennellyt palveluohjaaja tällä työotteella. Hänen työnsä on vasta alussa, mutta on esimerkki verkostoituneesta yhteistyöstä sosiaalitoimen ja Savonlinnan seudun nuorisotoiminnan tuen kanssa.

|| CASE- KOUKKU

Venttiilihankkeen alkaessa valitsimme pilottiryhmän, jonka päivittäisessä toiminnassa kehitettiin sekä uraohjausmallia että palveluohjausmallia.

Syksystä 2008 alkaen SAM:ssa on toiminut Koukku-ryhmä, perustutkintohautomo, jossa konkreettisesti ja henkilökohtaisesti ohjataan ja tuetaan erityistä tukea tarvitsevien, keskeyttäneiden ja keskeyttämisvaarassa olevien opiskelijoiden opintojen loppuunsaattamista. Ohjataan opiskelijoita löytämään oma urapolkunsaa ja edistetään valmistuvien opiskelijoiden pääsyä työelämään.

Tämä pilottiryhmä opiskelee valmentavan ja kuntouttavan opetussuunnitelman mukaan (VAKU I). Ryhmä koostuu nuorista aikuisista, jotka ovat päätyneet opiskelemaan Koukkuun ulkopuolisen yhteistyöverkoston löytäminä tai ovat pudonneet opintolinjoilta elämän hallintaan liittyvien ongelmien vuoksi.

Opiskelijoiden tukena on oppilaitoksen ulkopuolinen moniammatillinen verkostoyhteistyö ja SAM:n sisäinen opiskelijapalvelu. Koukku-ryhmä aloitti toimintansa syksyllä 2008 kahdeksan opiskelijan voimin. Ensimmäiset opiskelijat tulivat ryhmään sosiaali- ja työvoimatoimen ohjauksena. Useimmilla nuorista oli jo takanaan kokeiluja ammatillisista opinnoista jotka olivat siten jääneet kesken mm. vaikeiden elämäntilanteiden vuoksi, heikon opiskelumotivaation/ opiskelukunnon takia tai väärän uravalinnan vuoksi.

Ryhmässä on mallinnettu palveluohjausmallia. Jokaiselle opiskelijalle laaditaan henkilökohtainen opiskelusuunnitelma (HOPS) ja henkilökohtaisen opiskelun järjestämisen suunnitelma (HOJKS). Ohjauskeskustelujen avulla pyritään selkeyttämään opiskelijoiden urapolkuvaihtoja.

PEDAGOGISET RATKAISUT

Toiminnan pedagogisena viitekehysenä on henkilökohtainen yksilöllinen opiskelun ohjaus. Ajatus on löytää jokaiselle sopiva elämänrytmi: henkilökohtaiset asumiseen, hyvinvointiin ja terveyteen liittyvät asiat on saatava kuntoon. Tämä antaa edellytykset opintojen sujumiselle.

Valmentavan ja kuntouttavan ryhmän periaatteiden mukaisesti tähdätään tuleviin opintoihin. Opiskelijaa ohjataan opiskelemaan esim. ATTO-opintoihin kuuluvia aineita siten, että osaamisen tunnistamisen ja tunnustamisen periaatteen mukaisesti hänellä on mahdollisuus näyttää osaavansa eri asioita niin, että niitä voidaan hyväksyä ammatillisen peruskoulutuksen kursseiksi. Tämä on kokemuksen mukaan erittäin tärkeä motiivoinnin kannalta, kun opis-

kelijan aika ei ns. ”mene hukkaan”, vaan hän kokee saavuttavansa konkreettisia tavoitteita opinnoissaan.

Työkoulumallin mukainen työpajatoiminta on ollut osana Kouku-ryhmän opetusta. Työpajoja on ollut aluksi lv 2009–2010 puutöitä, pyydysrakentamista ja kalan hyödyntämistä nuorisolle sopivaksi väli- ja iltapalaksi.

Työhön tutustumisessa ja työssä oppimisessa voidaan yksilöllisesti toteuttaa vastaavaa valmiutta ammatillisissa aineissa. Erilaiset työturvallisuuteen ja työelämään perehdyttävät opintojen osat, kuten ensiapu, tulityö, hygienia ja työturvallisuus sekä työelämä tietous, voidaan osaamisen näytöillä suorittaa ja parantaa valmiuksia kohdata tulevien opintojen ja työelämän vaatimukset. Tämä antaa onnistumisen kokemuksia ja vahvistaa itseluottamusta.

Yksilöllisyyden vastapainoksi on tarve ohjata yhteisöllisyyteen. Tätä on ryhmässä viritetty yhteisillä keskustelutuokioilla ajankohtaisista tai nuoren elämään liittyvistä asioista. Luonnon- ja ympäristösuojelun sekä yhteiskunnan toiminnan keskeiset kysymykset tehdään tutuiksi katsomalla ajankohtaisia TV-ohjelmia ja elokuvia. Elokuvien ja muun ajankohtaisen materiaalin avulla päästään pureutumaan myös nuorten tunteita koskettaviin aiheisiin, joihin kaikilla on mahdollisuus sanoa oma mielipiteensä. Jokaisen mielipiteen kysyminen ja huomioiminen on kokemuksen mukaan erittäin tärkeä monilla nuorille.

Yleissivistyksen kartuttaminen opintorekillä on kokemuksen mukaan erittäin tarpeellista. Yllättävän harva ryhmän opiskelija on muussa yhteydessä käynyt lähikohteisiin tutustumassa. Retkillä nähtyä ja koettua voi hyödyntää monin tavoin opiskelussa.

Koukun alkuaikoina opetus oli perinteisen koulumaista ja ryhmä pyrittiin pitämään koossa kaikissa opinnoissa. Pian tuli kuitenkin eteen tilanne, jossa ryhmän heterogeenisuus alkoi haitata ja aiheuttaa levottomuutta ja turhautumista. Niinpä jokaiselle alettiin laatia omaan oppimistyyliin parhaiten sopivia omia opintopolkuja.

|| KOUKKU-TARINOITA

Oheiset kuvaukset kertovat erilaisista tuen tarpeista ja opinnoista suoriutumisista.

Opiskelija A

”Alun perin olen kotoisin toiselta paikkakunnalta. Sieltä muutin peruskoulun jälkeen opiskelemaan kone ja metalli alaa. Opiskelin metalli alaa jotain parisen vuotta ja sitten keskeytin itse opiskeluni oman elämän tilanteen vuoksi ja ehkä olin malttamaton istumaan koulunpenkillä.”

Metallialan opintoja kertyi 40 opintoviikkoa. Tämän jälkeen hänellä oli työvoimatoimiston järjestämää työharjoittelua päiväkodissa, nuorten ohjaavaa koulutusta ja sen tarjoamaa työharjoittelua parturi-kampaamossa, kuntouttavaa työtoimintaa kirpputorilla ja uudelleen työharjoittelua parturi-kampaamossa. Hän on saanut erittäin positiivista palautetta työskentelystä, kädentaidoista ja sosiaalisuudesta.

”Sitten menimme mieheni kanssa naimisiin. Se päivä oli kaunis ja ikuisesti varmaan mielessä. Sitten kesällä tipahti lappu jossa luki että olin päässyt toiselle paikkakunnalle opiskelemaan. Sitten tuli muutto sinne. Miehenikin haki sinne kouluun, mutta ei tullut valituksi. Ja kun mieheni haki uusiksi sinne kouluun ja ei päässyt, niin palattiin takaisin tänne ja täällä sosiaalitoimistosta ja työkkäristä kuultiin Koukusta ja haimme tänne ja päästiinkin. Motivaatiota molemmilla on opiskella, saa päivät kulumaan jne... ja se ammattikin olisi kiva pikkuhiljaa ruveta saamaan.

Nyt tässä hyvin mielin opiskellaan ja kun saatiin kiva rivitalo kaksiokin ja muutenkin asiat on hyvin.

Nyt haaveen olisi saada kissa ja ammatti ja sitten myöhemmin lapsia ja töitä ja ihan semmoisia normaaleja ja mahdollisia toteutettavissa olevia unelmia. Kaikki riippuu vain minusta itsestäni, että miten minä omat korttini elämässä pelaan.”

Hän aloitti opinnot Koukku-ryhmässä. Häntä ei voi olla huomaamatta. Hän on persoonallisen näköinen nuori aikuinen. Hän kulkee pää pystyssä päämäärätietoisena näköisenä. Hän vastaa, kun kysytään, mutta ei tuo itseään esille. Hän hymyilee, kun tulee huomioduksi. Vaikka hän luokassa toimii sosiaalisesti, alakuloisuus on selkeästi havaittavissa.

Hän suoritti puuttuvia atto-aineita, osallistui valmentavaan ja kuntouttavaan opetukseen ja ohjaukseen sekä kävi tutustumassa ammattiopintoihin. Tutustuminen opintoihin ja hänellä oleva osaaminen johtivat siihen, että hän pääsi opiskelemaan alalle kesken lukuvuoden. Yhteistyö koulun ja sosiaalitoimen kanssa on ollut viikoittaista.

Opinnot sujuivat hienosti ja ala tuntui omalle. Hän saavutti nopeasti saman rytmin kuin aiemmin opinnot aloittaneet opiskelijat. Yhteydenpito Koukun opettajien ja uuden ryhmänohjaajan välillä oli tiivistä, ja opinnot etenivät hyvin. Kunnes:

”Opintoni eivät ole edistyneet alkuvuodesta sen takia, että vuodenvaihteessa minulle tuli mieheni kanssa avioero. Siitä johtuen tuli lievää masennusta ja ei jaksanut kiinnostaa juurikaan mikään. Ja päihteiden käyttö lisääntyi ja en jaksanut hoitaa itselleni uutta vuokra-asuntoa.”

Hän oli sairauslomalla pari kuukautta. Asiat saatiin selkeytymään äidin, sosiaalitoimen ja koulun opiskelijahuollon kanssa yhteistyössä niin, että hän pystyi palaamaan takaisin Koukku-ryhmään ja jatkamaan opintoja.

”Nyt olen saanut apua; minulla on säännölliset käynnit mielenterveystoimistossa ja A-klinikalta minulla on tukihenkilö, joka auttaa minua hoitamaan asioitani. Ja on minulla nyt motivaatiota käydä koulua, jotta saan arkirytmieni taas toimimaan ja elämänhallintaan siinä on hyötyä. Minulla on tällä hetkellä uusi miesystävä ja elämä jälleen hymyilee ja hänkin on patistamassa minua kouluun. Ja tukiverkostoa minulla on ja koulunkäyntiin kannustajia.”

Koulurytmi palautui takaisin, hänen HOJKSia tarkastettiin ja toiveissa oli palaaminen entisiin opintoihin. Yllättäen hän kuitenkin avioitui uuden miesystävänsä kanssa ja muutti toiselle paikkakunnalle. Hän livahti ulos koko yhteistyöverkostosta. Puhelimeen ei tällä hetkellä saada yhteyttä.

Opiskelija B

”Mieleeni jääneet muistot alkavat maalaispaikkakunnalta kun menin kouluun siellä. Olin vilkas pojan kloppi, mikä yleensä aiheutti vain harmia. Yläasteelle siirryttyä minusta tuli aika rakkari, oikein opettajien kauhu. Silloin tuli myös päihteet aika voimakkaasti kuvioihin ja niitten kanssa tuli läträttyä kauan. Siinä se nuoruus tuli roikuttua oli hauskaakin, mutta en ymmärtänyt vaaroja paitsi siten kun syntyi lapsi. Se sai minut heräämään haluta parempaa elämää ja nyt olen tässä.”

Hänellä oli takanaan kesken jääneitä opintoja, joista yhteiset aineet olivat lähes kaikki suorittamatta. Työkokemusta oli nuorten työpajasta, puusepän verstaasta ja rengas-asennustehtävistä.

”Tämä on ihan hyvä ala. Haluan tehdä jotain käsillä mikä näkyy, siitä tulee hulppea olo. Olen aina tykännyt tehdä jotain en oikein osaa lorvia. Harrastuksiin kuuluu paljon liikuntaa missä tulee hiki ja hyvä olo.

Tulevaisuuden haaveet suorittaa tutkinto, mennä töihin ja toivottavasti saan olla isä lapselleni. Siksi hakeuduin päihdehoitoon missä olen nytkin.”

Hän aloitti Koukku-ryhmässä. Päihdekuntoutus oli edistynyt hyvin, hän oli motivoitunut suorittamaan opintoja ja hänellä on selkeät päämäärät tulevaisuuteen. Itsenäinen asuminen ei tuottanut mitään ongelmia, ja säännöllinen yhteistyö kuntouttavan tahon kanssa harveni. Hän hoiti itsenäisesti niin terapiat kuin muutkin henkilökohtaiset asiansa.

Hän suoritti kaikki atto-aineiden opinnot henkilökohtaisen opiskelusuunnitelman mukaan, mutta aikataulullisesti niin nopeaan tahtiin, että se vaati häneltä paljon työtä myös vapaa-aikoina. Verkkokursseja hän suoritti viikonloppuisin kotoa käsin.

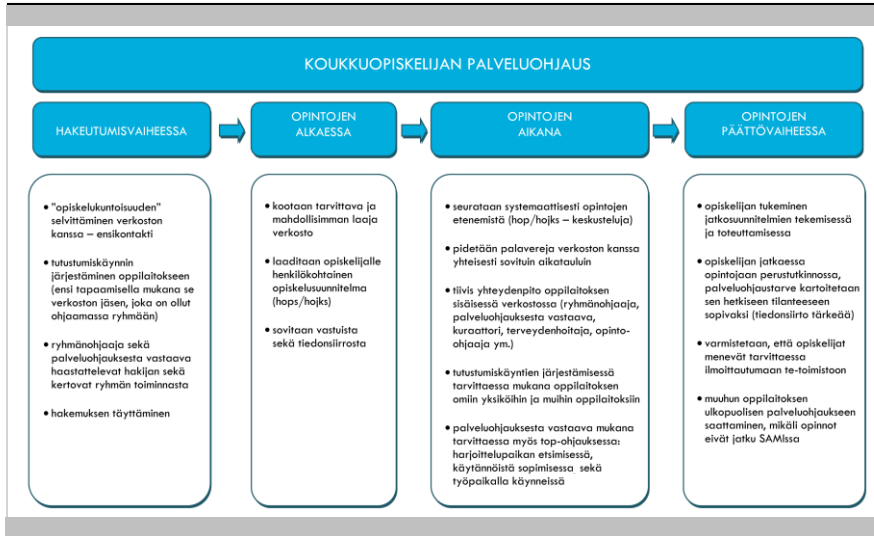
Hän siirtyi koulutusalan opiskelijaksi suorittamaan puuttuvat ammattiopinnot opinnot. Työssäoppimisen jaksoista kaksi hän suoritti erinomaisin arvosanoin Saksassa kaksi viikkoa ja Espanjassa viikon. Yhden työssäoppimisen jakson hän suoritti yrityksessä, mistä hän sai myös kesäksi työpaikan. Tulevalle syksylle jäi vain lopputyö.

Opiskelija C

Hänen opintonsa olivat keskeytyneet aiemmin motivaation puutteeseen. Hän oli työskennellyt sähköalan yrityksessä, mutta työt olivat loppuneet. Sosiaalitoimen ohjaamana hän tuli tiedustelevaan mahdollisuuksia suorittaa opinnot päätökseen. Häneltä puuttui sähköalan opinnoista ammatillisia aineita ja lopputyö.

Hän aloitti Koukku-ryhmässä. Hän suoritti ammatillisten aineiden teoriaosuudet ja tietotekniikan ammattiosaamisen näytön Koukussa. Opinnäytetyön hän teki aiempaan työssäoppimipaikkaansa. Työpaikkaohjaajan mukaan hänellä on tutkinnon suorittuaan hyvät mahdollisuudet saada vakituinen työpaikka yrityksestä. Hän siirtyi sähköosastolle ja suoritti siellä puuttuvat käytännön työt. Hän valmistui elektroniikka-asentajaksi.

PROSESSIKUVAUS



Vipuvoimaa
EU:lta
2007-2013

